



KOMUNITNÝ PLÁN SOCIÁLNYCH SLUŽIEB OBCE PRÍBYLINA

pre obdobie rokov 2025 - 2031

Obsah

1. Úvod ku komunitnému plánu sociálnych služieb obce Pribylina.....	3
1.1 Teoretické a legislatívne východiská	3
1.2 Proces spracovania KPSS obce Pribylina	5
2. Popis východiskovej situácie	6
2.1 Analýza demografických údajov a sociálnej situácie	6
2.1.1 Socio-ekonomické väzby v regióne horný Liptov	6
2.1.2 Demografické údaje obce Pribylina.....	9
2.1.3 Trh práce.....	13
2.2 Prehľad sociálnych služieb podľa druhov, foriem a poskytovateľov	14
2.2.1 Sociálne služby poskytované v okrese Liptovský Mikuláš	16
2.2.2 Analýza súčasného stavu poskytovaných sociálnych služieb v obci Pribylina	24
2.3 Analýza požiadaviek prijímateľov sociálnych služieb.....	27
2.3.1 SWOT analýza sociálnych služieb	27
2.3.2 Výsledky dotazníkového prieskumu	30
2.3.3 Vyhodnotenie KPSS 2018 – 2022	32
3. Určenie a charakteristika cieľov KPSS 2025 - 2031	35
4. Akčný plán 2025 – 2031.....	40
4.1 Organizačné zabezpečenie realizácie dokumentu	42
4.2 Spôsob vyhodnotenia realizácie dokumentu	42
4.3 Merateľné ukazovatele hodnotenia KPSS	43
4.3.1 Legislatívne zmeny v oblasti sociálnych služieb v rokoch 2025 - 2026.....	44
5. Záver	47
6. Prehľady.....	48
6.1 Prehľad použitých skratiek.....	48
6.2 Prehľad platnej legislatívy a informačných zdrojov.....	49
6.3 Prehľad spracovaných grafov a tabuliek	50
7. Prílohy.....	51

1. ÚVOD KU KOMUNITNÉMU PLÁNU SOCIÁLNYCH SLUŽIEB OBCE PRIBYLINA

1.1 Teoretické a legislatívne východiská

Komunitné plánovanie sociálnych služieb patrí v zmysle § 83 Zákona č. 448/2008 Z. z. o sociálnych službách v znení neskorších predpisov do pôsobnosti obce, ktorá ho vypracúva v súlade s národnými prioritami rozvoja sociálnych služieb. Zohľadňuje pritom miestne špecifiká a potreby fyzických osôb v oblasti sociálnych služieb poskytovaných v jej územnom obvode.

Komunitný plán vytvára podmienky na podporu komunitného rozvoja v oblasti poskytovania sociálnych služieb. Hlavným cieľom a prínosom komunitného plánovania je zvyšovanie dostupnosti a kvality sociálnych služieb.

Tvorba resp. povinnosť vypracovať komunitný plán sociálnych služieb (ďalej len „KPSS“) vyplýva z § 80 zákona o sociálnych službách, ktorý v rámci pôsobnosti obce ukladá miestnym samosprávam vypracovať a schváliť KPSS vo svojom územnom obvode.

Zákomom NR SR č. 416/2001 Z. z. o prechode niektorých pôsobností z orgánov štátnej správy na obce a na vyššie územné celky (VÚC) došlo k preneseniu pôsobnosti na úseku sociálnej pomoci hlavne v oblasti poskytovania opatrovateľskej služby a starostlivosti o seniorov. Obec sa v oblasti sociálnych služieb riadi nasledovnými zákonmi: Zákon č. 369/1990 Zb. o obecnom zriadení v platnom znení, Zákon č. 448/2008 Z. z. o sociálnych službách a o zmene a doplnení zákona č. 455/1991 Zb. o živnostenskom podnikaní (živnostenský zákon) v znení neskorších predpisov, Zákon č. 417/2013 Z. z. o pomoci v hmotnej núdzi, Zákon č. 601/2003 Z. z. o životnom minime, Zákon č. 36/2005 Z. z. o rodine a Zákon č. 305/2005 Z. z. o sociálnoprávnej ochrane detí a o sociálnej kuratele.

Komunitné plánovanie v obci Pribylina nadväzuje na strategické dokumenty miestneho, regionálneho aj národného významu:

- Národné priority rozvoja sociálnych služieb na roky 2021 – 2030
- Koncepcia rozvoja sociálnych služieb Žilinského samosprávneho kraja na roky 2024 – 2031
- PHSR Žilinského samosprávneho kraja 2021+
- Spoločný program hospodárskeho rozvoja a sociálneho rozvoja obcí Horného Liptova do roku 2030 (skrátene Spoločný program rozvoja obcí Horného Liptova do roku 2030, SPRO), ktorého súčasťou je aj obec Pribylina. Sociálne služby sú v SPRO zadané v špecifickom ciele 1 Zlepšiť základnú vybavenosť a služby v regióne, opatrenie 1.3 Zvýšiť bezpečnosť a skvalitniť sociálnu a občiansku vybavenosť
- Všeobecne záväzné nariadenia č. 2/2020 o sociálnych službách a úhradách za sociálne služby v zriaďovateľskej pôsobnosti Obce Pribylina, č. 3/2009 o podmienkach pridelovania bytov v bytových domoch postavených s podporou štátu, č. 1/2020 o určení výšky príspevku na čiastočnú úhradu nákladov v školách a v školských zariadeniach a č. 1/2016 o podmienkach poskytovania dotácií na záujmové vzdelávanie detí.

Komunitné plánovanie je otvoreným procesom zisťovania potrieb prijímateľov sociálnych služieb a hľadanie zdrojov a najlepších riešení na ich napĺňanie v spolupráci s poskytovateľmi sociálnych služieb. Je to dynamický proces, ktorý pružne reaguje na zmenu okolností, zmenu legislatívy, sociálneho prostredia a správania sa prijímateľov sociálnych služieb, výsledkom ktorého je komunitný plán so zadanými prioritami a finančnými možnosťami na obdobie rokov 2025 - 2031.

Hlavným cieľom komunitného plánovania je zabezpečiť dostupnosť sociálnych služieb tým, ktorí ich potrebujú.

Podľa § 80 zákona č. 448/2008 Z. z. o sociálnych službách v platnom znení je obec správnym orgánom v konaniach o odkázanosti na sociálnu službu v zariadeniach pre seniorov, v zariadení opatrovateľskej služby, v dennom stacionári a o odkázanosti na opatrovateľskú službu.

Obec má poskytovať základné sociálne poradenstvo a v prípade potreby má poskytovať alebo zabezpečovať:

- sociálnu službu v nízkoprahovom dennom centre, nocľahárni, zariadení pre seniorov, zariadení opatrovateľskej služby a v dennom stacionári,
- nízkoprahovú sociálnu službu pre deti a rodinu,
- opatrovateľskú službu,
- prepravnú službu,
- odľahčovaciu službu,
- pomoc pri osobnej starostlivosti o dieťa podľa § 31,
- terénnu sociálnu službu krízovej intervencie.

Obec môže poskytovať alebo zabezpečovať poskytovanie aj iných druhov sociálnej služby podľa § 12, napríklad podpornú sociálnu službu v zariadení (denné centrum, jedáleň, práčovňa), stredisko osobnej hygieny, sprostredkovanie tľmočnickej služby, sprostredkovanie osobnej asistencie, sprievodcovskú službu, požičiavanie pomôcok, monitorovanie a signalizáciu potreby pomoci, krízovú pomoc poskytovanú prostredníctvom telekomunikačných technológií, pomoc pri výkone opatrovníckych práv a povinností, pomoc pri uplatňovaní práv a právom chránených záujmov ako samostatnú odbornú činnosť, terénnu sociálnu službu prostredníctvom terénnych programov.

Od 1. 1. 2014 boli rozšírené možnosti poskytovania sociálnej služby krízovej intervencie, a to o § 24 a - § 24 d uvedeného zákona:

- terénna sociálna služba krízovej intervencie,
- nízkoprahové denné centrum
- integračné centrum
- komunitné centrum

V prípade, že obec niektorú zo sociálnych služieb neposkytuje, môže uzatvárať zmluvu o

- poskytovaní sociálnej služby,
- poskytovaní finančného príspevku pri odkázanosti fyzickej osoby na pomoc inej fyzickej osoby pri úkonoch sebaobsluhy a finančného príspevku na prevádzku poskytovanej sociálnej služby neverejnemu poskytovateľovi sociálnej služby.

1.2 Proces spracovania KPSS obce Pribylina

Komunitný plán sociálnych služieb obce Pribylina na roky 2025 - 2031 je pokračujúcim dokumentom plánovania komunitných a sociálnych služieb v obci a vzniká ako aktualizácia Komunitného plánu sociálnych služieb obce Pribylina z rokov 2018 - 2022 (ďalej len „KPSS 2018 - 2022“). Vychádza z jeho výsledkov v strategickej časti a nadviazal na prehľady a vývoj jednotlivých analýz.

Zdroje informácií boli získané z obecného úradu Pribylina, Štatistického úradu SR a ústredia Úradu práce sociálnych vecí a rodiny. Ďalšie informácie boli získané ako výstupy pracovných stretnutí so zástupcom obce a zapojenia verejnosti prostredníctvom dotazníka. Dokument nadväzuje a detailnejšie rozpracováva opatrenia o sociálnom rozvoji zadefinované v strategických dokumentoch miestneho, regionálneho a národného významu.

Cieľom pracovných stretnutí pri príprave KPSS obce bolo zmapovať súčasnú situáciu občanov z pohľadu potrieb a možností poskytovania sociálnych služieb v obci a v regióne. Komunitný plán nerieši samostatne jednotlivé cieľové skupiny (seniori, mladí ľudia, ...), zameriava sa na sociálnu situáciu občanov v obci prierezo. Na základe osobných rozhovorov, analýzy demografických údajov a zostavenej SWOT analýzy boli v procese spracovania dokumentu stanovené ciele, opatrenia a zostavený akčný plán na obdobie rokov 2025 - 2031. Verejnosť sa do procesu prípravy komunitného plánu zapojila vyplnením dotazníka a návrh dokumentu bol prerokovaný na obecnom zastupiteľstve.

Komunitný plán sociálnych služieb obsahuje najmä:

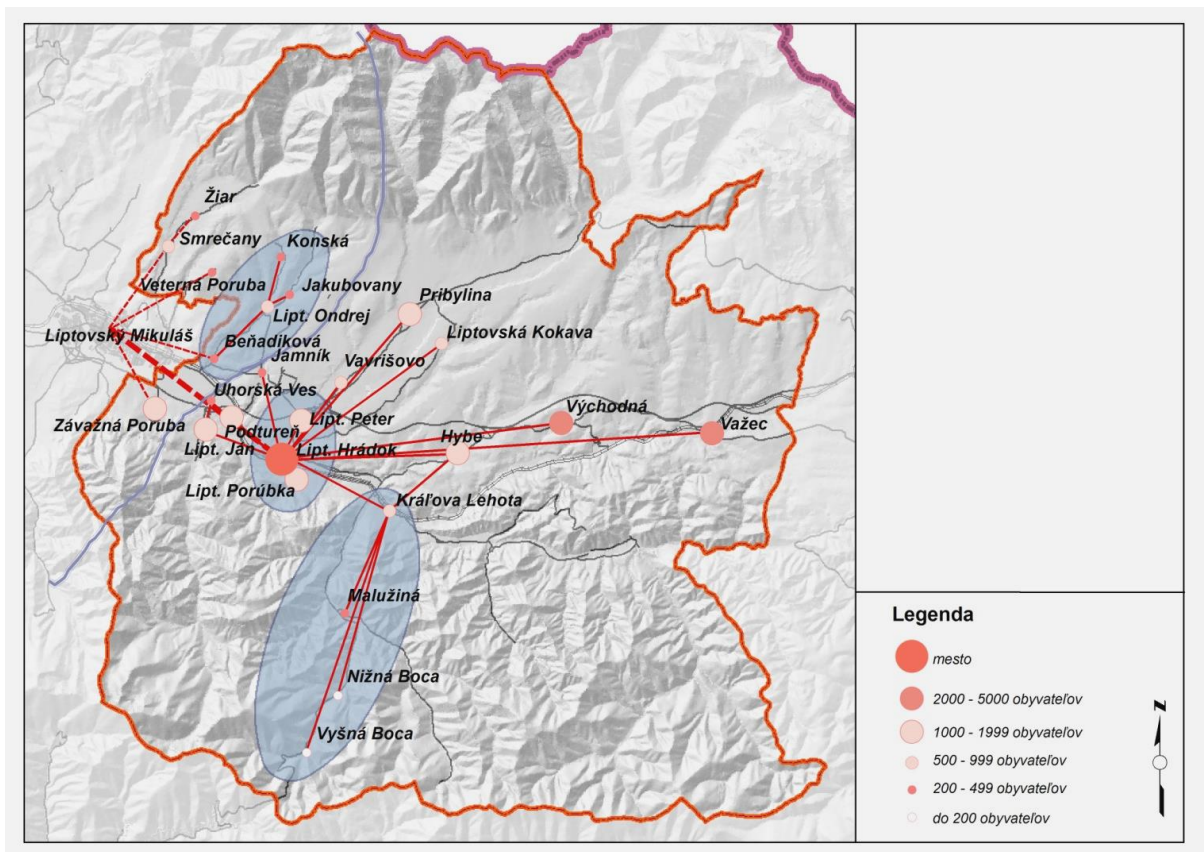
- analýzu demografických údajov a sociálnej situácie v územnom obvode obce;
- analýzu poskytovaných sociálnych služieb podľa jednotlivých druhov sociálnych služieb, foriem sociálnych služieb a poskytovateľov sociálnych služieb v územnom obvode obce;
- analýzu požiadaviek prijímateľov sociálnych služieb a ďalších obyvateľov na rozvoj sociálnych služieb podľa jednotlivých druhov sociálnych služieb, foriem sociálnych služieb a cieľových skupín v územnom obvode obce;
- určenie cieľových skupín, cieľov a priorít rozvoja sociálnych služieb v územnom obvode obce;
- časový plán realizácie komunitného plánu sociálnych služieb a spôsob vyhodnocovania.

2. POPIS VÝCHODISKOVEJ SITUÁCIE

2.1 Analýza demografických údajov a sociálnej situácie

2.1.1 Socio-ekonomické väzby v regióne horný Liptov

Obec Pribylina je súčasťou územia horného Liptova, ktoré tvorí 24 obcí a mesto Liptovský Hrádok. Administratívno-kultúrnym centrom územia Horného Liptova je mesto Liptovský Hrádok, ktoré je najmenším mestom v historickom regióne Liptova. Hlavná urbanizačná a ekonomicko-sociálna väzba v území horného Liptova je prepojená s mestom Liptovský Hrádok, ktoré na seba viaže malé, veľké i stredné obce ako sú Hybe, Východná, Važec, Liptovský Ján, Pribylina, Liptovská Kokava, Vavrišovo, Podtureň, Uhorská Ves, Kráľova Lehota, Jamník, *vid' Obrázok 1*.



Obrázok 1 Socio-ekonomické väzby v území horný Liptov

V západnej časti regiónu sa nachádzajú obce Závažná Poruba, Veterná Poruba, Smrečany a Žiar, ktoré majú prirodzené UES väzby na mesto Liptovský Mikuláš. Obce Beňadiková, Liptovský Ondrej, Jakubovany, Kónská vytvárajú menší urbanistický celok so vzájomným prepojením a väzbami vo vnútri územia (modrá elipsa).

Okrem vzájomných vnútorných prepojení majú tieto obce silnejšie vonkajšie väzby smerom k Liptovskému Mikulášu ako k Liptovskému Hrádku. Veľké obce Východná a Važec ležia na hranici

okresu, kraja a územia horný Liptov. Tieto obce na seba z hľadiska urbárneho neviažu žiadne malé obce a v území pôsobia ako samostatné satelity.

Tabuľka 1 Počet obyvateľov horného Liptova podľa vybraných vekových skupín, 31. 12.

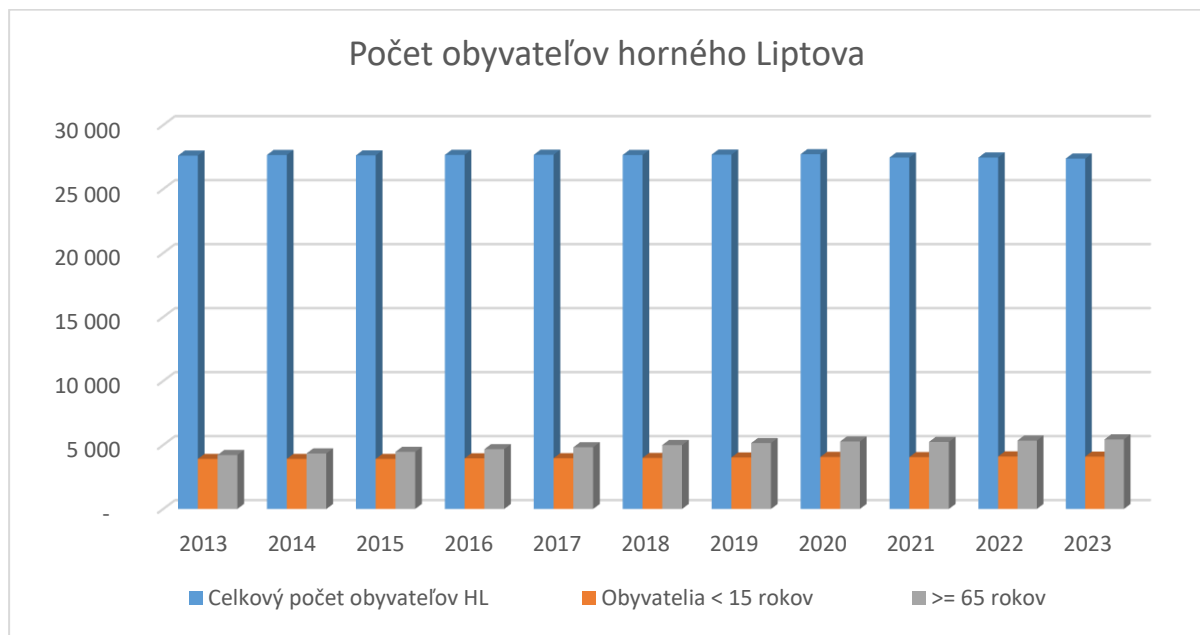
		2013	2014	2015	2016	2017	2018	2019	2020	2021	2022	2023
Počet obyvateľov Horného Liptova		27 614	27 663	27 630	27 671	27 681	27 660	27 689	27 724	27 460	27 462	27 380
z toho	< 15 rokov	3 913	3 912	3 912	3 960	3 971	3 985	4 027	4 067	4 055	4 104	4 093
	>= 65 rokov	4 218	4 338	4 464	4 674	4 825	4 999	5 153	5 277	5 243	5 347	5 438

Zdroj: Štatistický úrad SR

Ďalšiu skupinu obcí, ktoré majú vzájomné vnútorné väzby tvoria obce Vyšná Boca, Nižná Boca, Malužiná, Kráľova Lehota v Bockej doline s prepojením na Liptovský Hrádok.

V oblasti školstva sú tieto obce prepojené s obcami Kráľova Lehota a Hybe (modrá elipsa). Osobitnou skupinou sú obce v tesnej blízkosti Liptovského Hrádku – Liptovský Peter a Liptovská Porúbka, ktoré sú z hľadiska UES tesne prepojené s Liptovským Hrádkom.

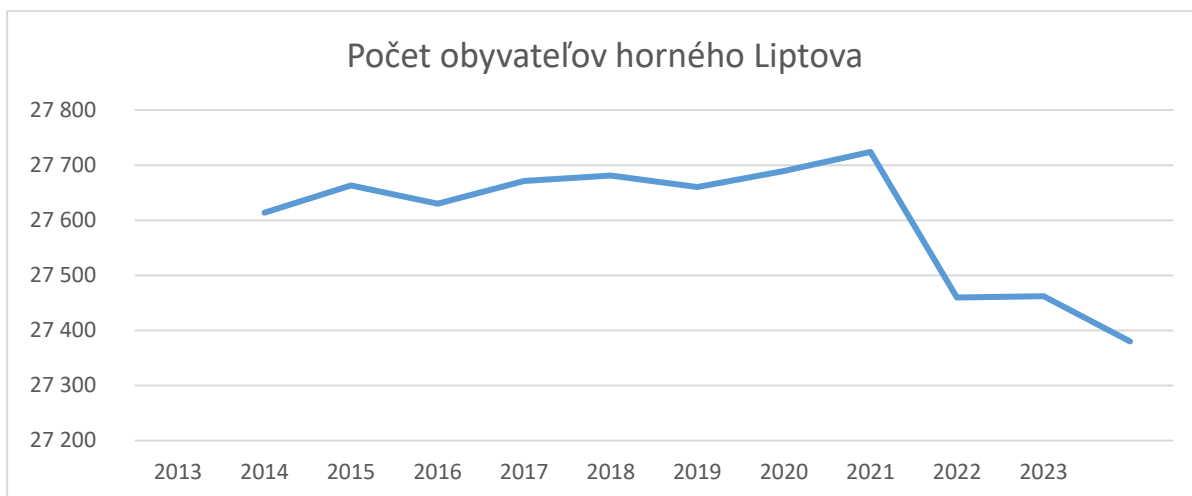
Graf 1 Porovnanie počtu obyvateľov horného Liptova a vybraných vekových skupín, 2013 – 2023



Zdroj: Štatistický úrad SR

Počet obyvateľov s trvalým pobytom v území horného Liptova, ktoré tvoria katastrálne územia 24 obcí a mesta Liptovský Hrádok, v období 8 rokov varíroval v rozmedzí 27 600 – 27 750, od roku 2021 počet obyvateľov klesal na súčasných 27 380, čo je pokles takmer o 350 obyvateľov.

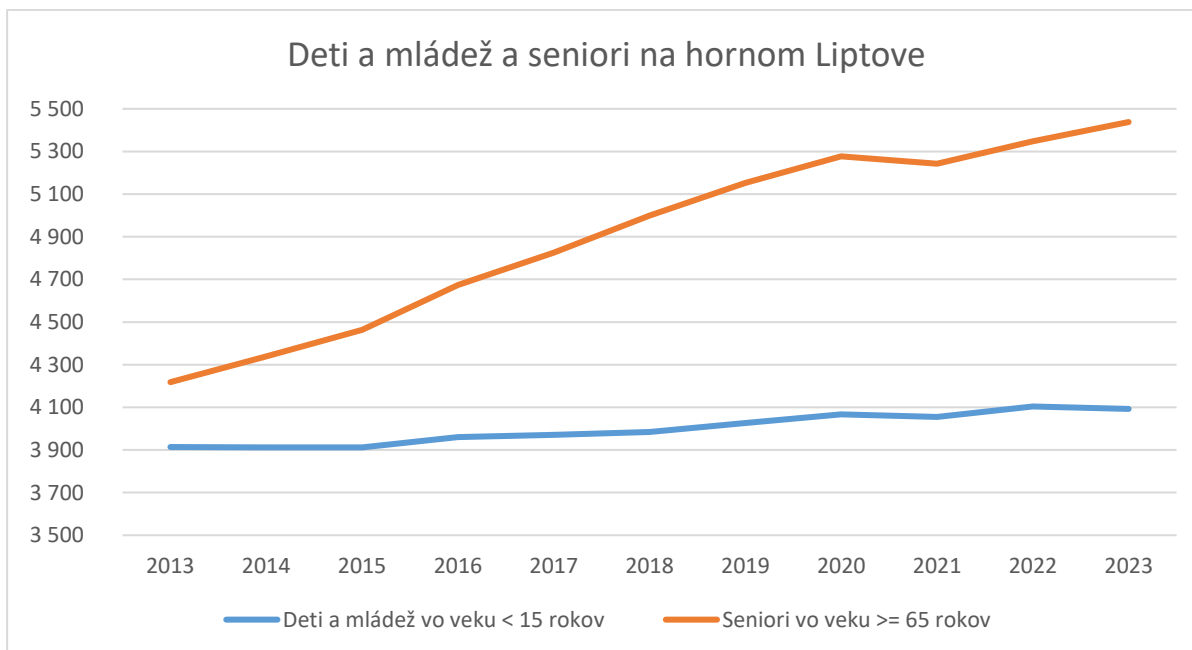
Graf 2 Pohyb trvale žijúceho obyvateľstva v území horného Liptova, 2013 – 2023



Zdroj: Štatistický úrad SR

V rámci demografie je potrebné zamerať pozornosť na zraniteľné skupiny obyvateľstva ako sú deti, mladiství a seniari. V kontexte populačného starnutia spojeného so znižovaním počtu narodených detí a procesom predlžovania života osôb v seniorskom veku spojeného so zlepšovaním ich zdravotného stavu sú skupinami obyvateľstva, ktorým je pri komunitnom plánovaní sociálnych služieb venovaná zvýšená pozornosť.

Graf 3 Porovnanie vekových skupín obyvateľov horného Liptova, 2013 – 2023



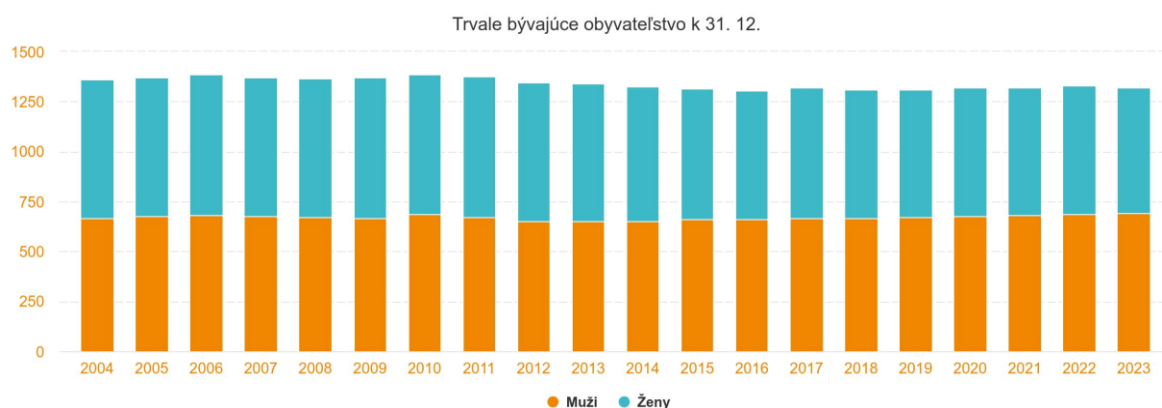
Zdroj: Štatistický úrad SR

Počet občanov vo veku do 15 rokov, teda deti a mládež, bol v priebehu desiatich rokov relatívne stabilný, nevykazuje výrazné kolísanie ani dramatický pokles, či navýšenie. Počet občanov v dôchodkovom veku, teda nad 65 rokov, v sledovanom období stúpa. Za posledných 10 rokov je to nárast približne o 22 %.

2.1.2 Demografické údaje obce Pribylina

Obec Pribylina mala k 31. 12. 2023 evidovaných 1 325 obyvateľov (692 mužov a 633 žien). Počet obyvateľov v obci je dlhodobo stabilný bez väčších výkyvov.

Graf 4 Trvale bývajúce obyvateľstvo v obci Pribylina v rokoch 2004– 2023



Zdroj: Moja obec v štatistikách

Kým v roku 2013 mala obec 1 345 obyvateľov, v roku 2023 len o 20 obyvateľov menej, a to 1 325. Vyšší počet obyvateľov mala obec v roku 2010, a to 1 387. Celkovo má počet obyvateľov v obci nevýraznú klesajúcu tendenciu za posledných 10 rokov, Tabuľka 2.

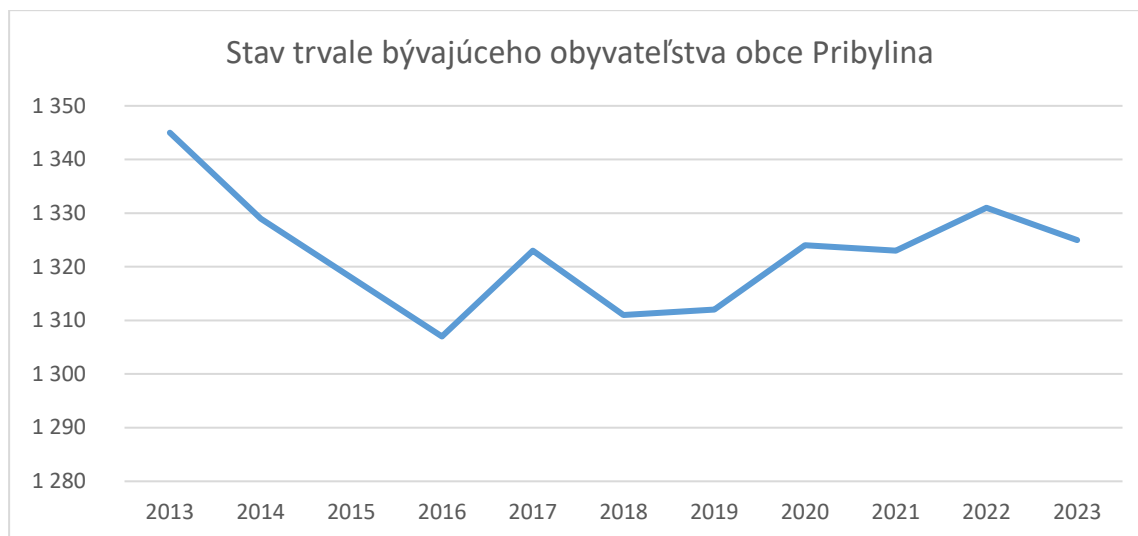
Tabuľka 2 Počet obyvateľov v obci Pribylina v rokoch 2013– 2023

Stav trvale bývajúceho obyvateľstva	2013	2014	2015	2016	2017	2018	2019	2020	2021	2022	2023
spolu	1 345	1 329	1 318	1 307	1 323	1 311	1 312	1 324	1 323	1 331	1 325
muži	654	655	665	662	669	670	675	678	682	691	692
ženy	691	674	653	645	654	641	637	646	641	640	633

Zdroj: Štatistický úrad SR

Od roku 2015 žije v obci trvalo viac mužov ako žien. Tendenciu počtu obyvateľov znázorňuje Graf 5.

Graf 5 Počet obyvateľov obce Pribylina v rokoch 2013 – 2023



Zdroj: Štatistický úrad SR

Hodnota **prirodeného prírastku** v sledovanom období je skôr záporná, to znamená, že počet narodených je nižší ako počet zomrelých. Najnižšiu hodnotu ukazovateľ dosiahol v roku 2018, kedy sa v obci narodilo 17 detí a zomrelo 26 osôb.

V roku 2023 sa v obci živo narodilo 15 detí a zomrelo 14 osôb. Počet živonarodených detí v obci Pribylina v roku 2023 dosiahol úroveň 10,54 % a je nad celoslovenským priemerom 8,96 % na 1000 obyvateľov. Úmrtnosť bola 10,54 % a je tiež nad celoslovenským priemerom 9,98 % na 1000 obyvateľov v roku 2023. Prirodzený úbytok obyvateľstva predstavuje - 4 obyvateľov.

Tabuľka 3 Pohyb obyvateľov v obci Pribylina v rokoch 2013 – 2023

obec Pribylina	2013	2014	2015	2016	2017	2018	2019	2020	2021	2022	2023
Stav trvale bývajúceho obyvateľstva k 1.1.	1347	1345	1329	1318	1307	1323	1311	1312	1327	1323	1331
Narodení	14	17	19	12	17	17	16	12	18	8	15
Zomretí	13	19	23	15	9	26	9	14	11	15	14
Prirodzený prírastok obyvateľstva	1	-2	-4	-3	8	-9	7	-2	7	-7	0
Prisťahovaní na trvalý pobyt	14	7	24	10	23	16	18	23	21	34	16
Vystáňovaní z trvalého pobytu	17	21	31	18	15	19	24	9	32	19	22
Migračné saldo	-3	-14	-7	-8	8	-3	-6	14	-11	15	-6
Celkový prírastok obyvateľstva 2013-2023	-2	-16	-11	-11	16	-12	1	12	-4	8	-6

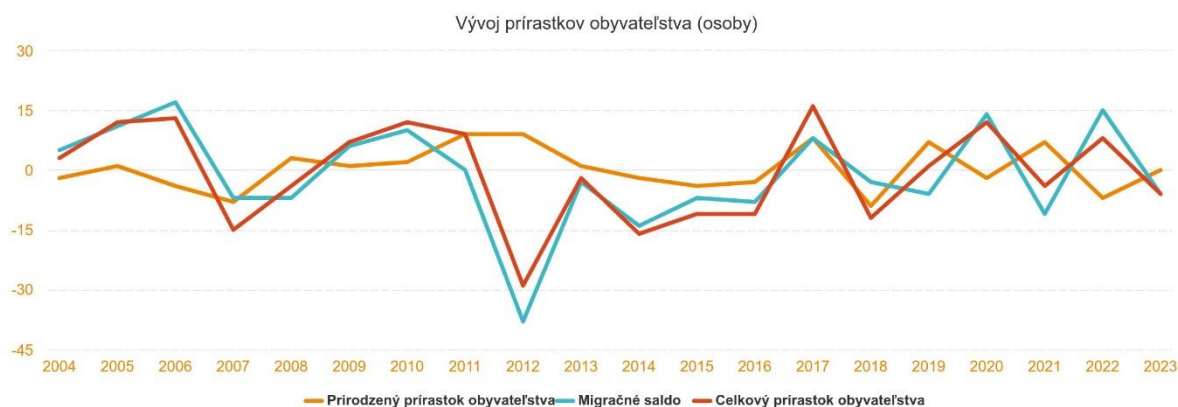
Stav trvale bývajúceho obyvateľstva k 31.12.	1345	1329	1318	1307	1323	1311	1312	1324	1323	1331	1325
---	------	------	------	------	------	------	------	------	------	------	------

Zdroj: Štatistický úrad SR

Na hodnotu ukazovateľa **migračné saldo** (rozdiel medzi prisťahovanými a vystáňovanými osobami) má vplyv niekoľko vonkajších podmienok – pracovné príležitosti, bytová výstavba a pod. Významným ukazovateľom je vekové zloženie prisťahovaných. Počet prisťahovaných osôb v obci Pribylina za sledované obdobie kolíše, v roku 2022 obec zaznamenala väčší prílev obyvateľstva (spolu 34 prisťahovaných na trvalý pobyt). Migračné saldo je v sledovanom období skôr záporné, to znamená, že viac osôb sa odsťahuje ako prisťahuje.

Celkový počet prisťahovaných obyvateľov v sledovanom období 2013 - 2023 do obce Pribylina bol 206. Počet vystáňovaných bol 227. Z uvedeného je možné konštatovať, že na počet obyvateľov obce má vplyv jednak záporná migrácia a jednak aj prirodzený úbytok obyvateľstva.

Graf 6 Vývoj prírastkov obyvateľstva v obci Pribylina v rokoch 2004 – 2023



Migračné saldo predstavuje rozdiel medzi počtom prisťahovaných a vystáňovaných.

Zdroj: Moja obec v štatistikách

Veková štruktúra obyvateľov obce Pribylina má v priebehu posledných desiatich rokov rovnakú tendenciu. Klesá počet obyvateľov v produktívnom a narastá počet obyvateľov v poproduktívnom veku. Kým v produktívnom veku v roku 2013 bolo 68,85 % obyvateľov, v roku 2023 ich bolo 63,85 %.

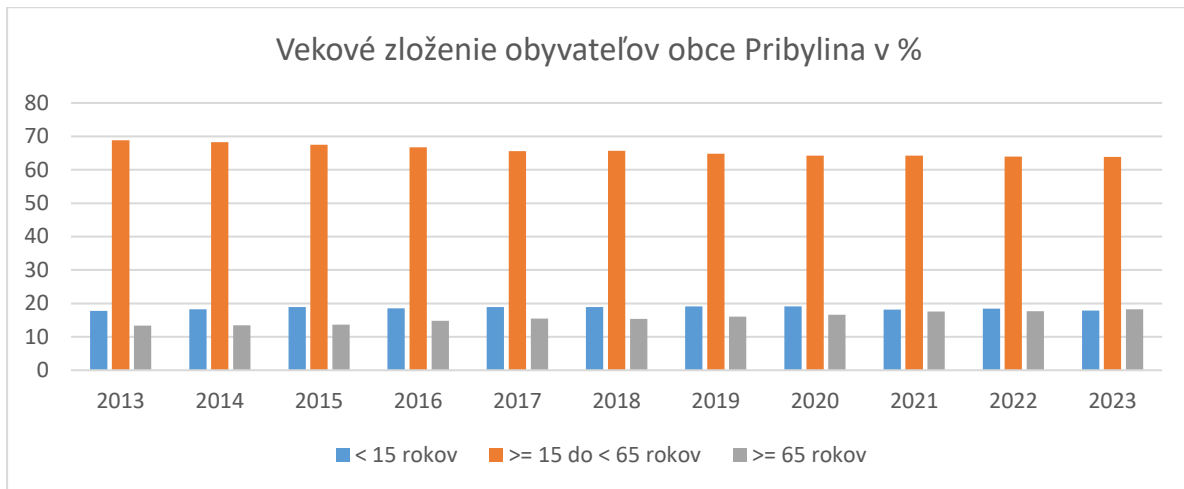
Tabuľka 4 Vekové zloženie obyvateľov obce Pribylina v rokoch 2013 – 2023 v %

%	2013	2014	2015	2016	2017	2018	2019	2020	2021	2022	2023
< 15 rokov	17,77	18,28	18,89	18,52	18,9	18,92	19,13	19,11	18,14	18,41	17,89
>= 15 do < 65 rokov	68,85	68,25	67,45	66,72	65,61	65,68	64,79	64,27	64,25	63,94	63,85
>= 65 rokov	13,38	13,47	13,66	14,77	15,5	15,41	16,08	16,62	17,61	17,66	18,26

Zdroj: Štatistický úrad SR

Priemerný vek obyvateľov obce Pribylina v roku 2023 dosahoval výšku 40,63 roka (u mužov 39,08 roka a u žien 42,34 roka). Podiel žien na celkovom počte obyvateľov obce Pribylina tvoril takmer 48 %.

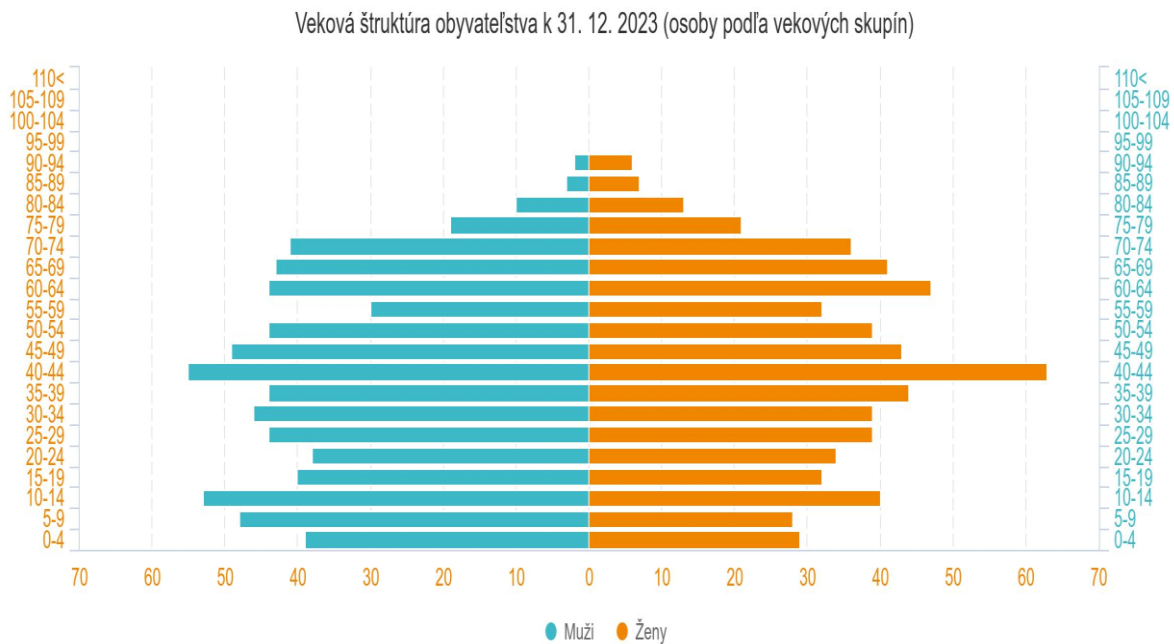
Graf 7 Zloženie obyvateľov obce Pribylina podľa vekových skupín v %



Zdroj: Štatistický úrad SR

Obec Pribylina z dlhodobého hľadiska zaznamenáva rozdiel v počte obyvateľov vo veku do 15 rokov, ktorý prevažuje nad vekovou skupinou obyvateľov v dôchodkovom veku. V posledných rokoch sa počet obyvateľov v oboch vekových skupinách vyrovnáva. Z uvedeného možno konštatovať, že v obci sú obidve skupiny rovnako silné.

Graf 8 Veková štruktúra obyvateľstva obce Pribylina k 31. 12. 2023

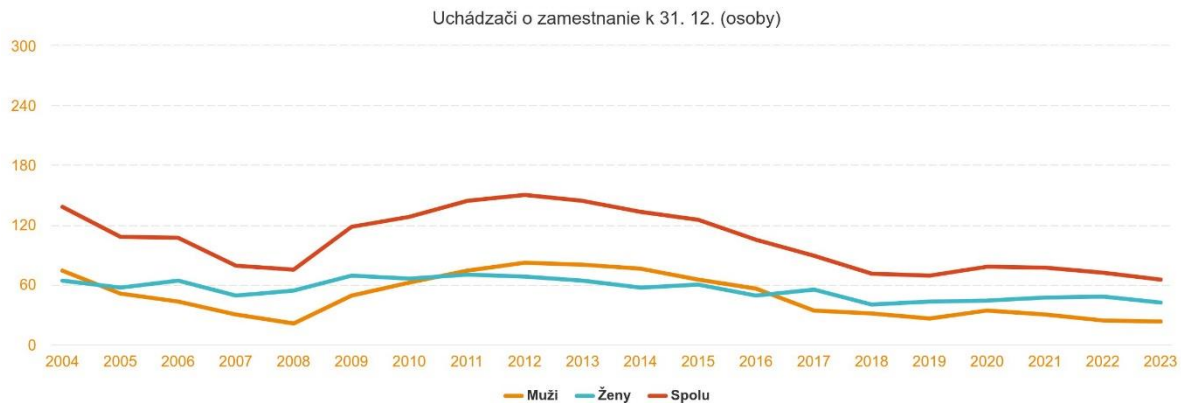


Zdroj: Moja obec v štatistikách

2.1.3 Trh práce

V rámci Slovenska miera nezamestnanosti počítaná z celkového počtu uchádzačov o zamestnanie dosiahla v októbri 2024 historicky najnižšiu úroveň. S hodnotou 5,88 % je to najnižšia miera evidovaná od januára 1993. To dokazuje pozitívny trend na trhu práce a efektivitu projektov na podporu zamestnávania. Projekty financované zo štátneho rozpočtu alebo z Európskeho sociálneho fondu sú zamerané na podporu zamestnanosti, či už formou finančných stimulov alebo získavania zručností pre trh práce (Právo na prvé zamestnanie, Prax pre mladých, Podpora udržania pracovných návykov, Práca namiesto dávok a i.).

Graf 9 Vývoj nezamestnanosti v obci Pribylina v rokoch 2004 – 2023



Zdroj: Moja obec v štatistikách

Vývoj nezamestnanosti v obci Pribylina má od roku 2013 klesajúcu tendenciu. Najvyšší počet 150 nezamestnaných evidovala obec v roku 2012. K 31. 12. 2024 bolo v obci 61 uchádzačov o zamestnanie (UoZ), čo predstavuje úroveň 7,23 %. Z toho bolo 5,21 % disponibilných UoZ, čo znamená, že 44 disponibilných UoZ mohlo nastúpiť do pracovného pomeru bezprostredne po ponuke voľného pracovného miesta.

Tabuľka 5 Počet evidovaných uchádzačov o zamestnanie v obci Pribylina v rokoch 2005 – 2023

Pribylina	2005	2006	2007	2008	2009	2010	2011	2012	2013	2014	2015	2016	2017	2018	2019	2020	2021	2022	2023
Evidovaní UoZ spolu	108	107	79	75	118	128	144	150	144	133	125	105	89	71	69	78	77	72	65
Evidovaní UoZ ženy	57	64	49	54	69	66	70	68	64	57	60	49	55	40	43	44	47	48	42

Zdroj: Štatistický úrad SR

Z pohľadu posúdenia sociálnej situácie obyvateľstva je významným ukazovateľom počet znevýhodnených uchádzačov o zamestnanie. Medzi znevýhodnených UoZ patria nielen osoby s oficiálnym štatútom ťažko zdravotne postihnutých, ale aj ľudia so znevýhodneným postavením na trhu práce, či už z dôvodu veku, komplikovanej rodinnej situácie, nízkeho vzdelania alebo straty pracovných návykov.

Pracovná integrácia znevýhodnených uchádzačov o zamestnanie sa v posledných rokoch stala významným verejným záujmom v kontexte nedostatku pracovnej sily, ktorej Slovensko čelilo v poslednej dekáde pred nástupom COVID-19 krízy v roku 2020. Napriek zlepšujúcim sa podmienkam na slovenskom trhu práce, znevýhodnení UoZ stále čelia bariéram pri hľadaní si stabilného zamestnania s dôstojnými pracovnými podmienkami.

Počet znevýhodnených uchádzačov o zamestnanie v obci Pribylina je uvedený v Tabuľke 6. Tento údaj je pomocným ku kompletnému posúdeniu vstupných demografických údajov.

Tabuľka 6 Počet znevýhodnených uchádzačov o zamestnanie v obci Pribylina

	2014	2015	2016	2017	2018	2019	2020	2021	2022	2023	2024
absolvent školy	4	3	2	2	1	1	1	1	2	1	1
občan 50 +	29	26	19	15	11	12	12	15	14	14	14
dlhodobo nezamestnaní	86	83	70	54	42	30	45	45	42	39	36
vzdelanie nižšie ako str.odb.	96	87	78	70	56	46	51	51	57	48	44
min. 12 mesiacov bez zamestnania	112	103	87	78	62	54	59	59	64	50	48
príslušník tretej krajiny	0	0	0	0	0	0	0	0	0	0	0
osamelý občan – starostlivosť o odkázanú osobu/dieťa	2	2	1	2	2	2	2	2	1	2	2
občan so zdravotným postihnutím	9	9	6	9	2	2	4	5	2	2	3
spolu znevýhodnení UoZ	128	119	99	86	69	62	70	71	72	59	58
disponibilní	122	102	90	75	59	54	-	-	-	55	44
UoZ spolu	133	125	105	89	71	69	78	77	72	65	61

Zdroj: ÚPSVaR SR, osoba je zarátaná len raz

Záver

Obec Pribylina, počtom obyvateľov nad 1000 patrí k stredne veľkým obciam na hornom Liptove. Počet obyvateľov je dlhodobo stabilný, bez väčších výkyvov. Na počet obyvateľov má vplyv záporná migrácia – viac odšťahovaných ako prisťahovaných občanov a prirodzený úbytok obyvateľstva. Priemerný vek obyvateľov obce Pribylina v roku 2023 dosahoval výšku 40,63 roka, počet obyvateľov vo vekových skupinách deti do 15 rokov a vekovej skupine seniori vyrovnáva. Vývoj nezamestnanosti v obci Pribylina má od roku 2013 klesajúcu tendenciu, k 31. 12. 2024 bolo v obci 61 uchádzačov o zamestnanie, čo predstavuje úroveň 7,23 %.

2.2 Prehľad sociálnych služieb podľa druhov, foriem a poskytovateľov

Poskytovateľom sociálnej služby v zmysle zákona o sociálnych službách môže byť:

- **verejný poskytovateľ** – obec, právnická osoba zriadená, alebo založená obcou, právnická osoba zriadená, alebo založená vyšším územným celkom,
- **neverejný poskytovateľ** – iná fyzická, alebo právnická osoba.

Pôsobnosť obce ako verejného poskytovateľa sociálnych služieb je najmä:

- v utváraní podmienok na podporu komunitného rozvoja v oblasti poskytovania sociálnych služieb, na komunitnú prácu a komunitnú rehabilitáciu za účelom predchádzania vzniku alebo zhoršenia nepriaznivých sociálnych situácií a riešenia miestnych sociálnych problémov,

- v konaní o odkázanosti na sociálnu službu v zariadení pre seniorov, v zariadení opatrovateľskej služby, v dennom stacionári,
- v konaní o odkázanosti na opatrovateľskú službu,
- v konaniach o povinnosti zaopatrených plnoletých detí alebo rodičov platiť úhradu za sociálnu službu,
- vo vyhotovovaní posudku o odkázanosti na sociálnu službu,
- v zabezpečovaní poskytovania základných sociálnych služieb, ako napríklad zariadenia pre seniorov, opatrovateľské služby, prepravné služby, denný stacionár, nízkoprahové služby, odľahčovacie služby, terénne služby krízovej intervencie,
- v poskytovaní základného sociálneho poradenstva.

Zákon o sociálnych službách určuje 37 druhov sociálnych služieb. Druh sociálnej služby, forma sociálnej služby a rozsah poskytovania sociálnej služby sa určujú podľa rozsahu nepriaznivej sociálnej situácie a podľa stupňa odkázanosti fyzickej osoby na pomoc inej fyzickej osoby.

Užívatelia/prijímatelia sociálnych služieb sú ľudia, ktorí sa ocitli v nepriaznivej sociálnej situácii. Špeciálne potreby užívateľov sú zadefinované a podrobne opísané v prílohách č. 3 a 4 k zákonu č. 448/2008 Z.z. Príloha č. 3 popisuje spôsob posudzovania odkázanosti fyzickej osoby na pomoc inej fyzickej osoby pri jednotlivých činnostiach, vrátane zaradenia do stupňa odkázanosti a určenia rozsahu odkázanosti. Príloha č. 4 popisuje úkony sebaobsluhy, starostlivosti o domácnosť a základné sociálne aktivity.

Základnými sociálnymi skupinami, pre ktoré sa sociálne služby na úrovni obce/okresu/kraja plánujú, sú:

- seniори, osoby v post-produktívnom veku (najmä starší ako 65 rokov),
- občania so zdravotným postihnutím a rodiny, v ktorých žijú (deti aj dospelí),
- týrané a sociálne zanedbávané deti, deti s poruchami správania a rodičia, ktorí zanedbávajú alebo nezvládajú starostlivosť a výchovu svojich detí (deti-mládež-rodina),
- neprispôsobiví jednotlivci, bezdomovci, ľudia závislí od návykových látok, trestaní,
- občania v ťažkej životnej situácii a nezvládajúci svoj život.

Sociálne služby na území regiónu horný Liptov poskytujú občanom zariadenia v zriaďovateľskej pôsobnosti Žilinského samosprávneho kraja, obce, mestá a neverejní poskytovatelia (občianske združenia, neziskové organizácie a iné právnické a fyzické osoby). **Žilinský samosprávny kraj poskytuje v okrese Liptovský Mikuláš sociálne služby prostredníctvom dvoch centier sociálnych služieb a jedného domova sociálnych služieb a špecializovaného zariadenia v Liptovskom Mikuláši, Smrečanoch a Liptovskom Hrádku.**

Zo sociálnych služieb poskytovaných obcami možno uviesť komunitné centrum s nocľahárňou, strediskom osobnej hygieny a práčovňou (mesto Liptovský Mikuláš), denné centrum zabezpečované mestom Liptovský Mikuláš v desiatich lokalitách, Domov sociálnych služieb a zariadenie pre seniorov v Závažnej Porube, či Zariadenie pre seniorov a domov opatrovateľskej služby s požičovňou pomôcok v Liptovskom Mikuláši.

Terénna sociálna služba krízovej intervencie sa poskytuje v rámci obvodu mesta Liptovský Mikuláš, aj prostredníctvom Slovenského Červeného kríža. **V ďalších obciach poskytujú samosprávy iba opatrovateľskú službu.**

Neverejní poskytovatelia v tomto okrese zabezpečujú mimo opatrovateľskej služby aj služby domova sociálnych služieb a zariadenia pre seniorov (Liptovský Mikuláš, Liptovský Mikuláš - Ondrašová a Liptovský Hrádok), krízové stredisko s nocľahárňou (Liptovský Mikuláš), vypožičiavanie pomôcok či prepravnú službu (Liptovský Mikuláš). **Základné sociálne poradenstvo sa poskytuje ambulantne v Liptovskom Mikuláši (CSS Anima a Spišská katolícka charita).**

Tabuľka 7 Sociálna infraštruktúra v okrese Liptovský Mikuláš

Zriaďovateľ	Počet zariadení
ŽSK	3
Obec/Mesto	6
Neverejný poskytovateľ	6
Verejný poskytovateľ opatrovateľskej služby	17
Neverejný poskytovateľ opatrovateľskej služby	4

Zdroj: ŽSK

2.2.1 Sociálne služby poskytované v okrese Liptovský Mikuláš

➤ Služby pre seniorov a ZŤP

O druhoch sociálnej služby na riešenie nepriaznivej sociálnej situácie z dôvodu dovŕšenia dôchodkového veku pojednáva § 12 odsek 1 písmeno c zákona č. 448/2008 Z. z. o sociálnych službách. Dôchodkový vek je všeobecne ustanovený **na 62 rokov veku** a platí jednotne pre mužov aj ženy.

„Pri starostlivosti o seniorov by sa malo vychádzať z pravidla, že starí ľudia by sa mali udržať v ich domácom prostredí čo najdlhšie. Zároveň by malo byť k dispozícii toľko foriem ústavnej starostlivosti, aby si z nich senior dokázal vybrať a mal možnosť plynulo prejsť od bývania až k prípadne nevyhnutnej ošetrovateľskej starostlivosti na lôžku.“ (MATOUŠEK, O.: Ústavní péče. 2. vyd. Praha : Slon, 1999. s. 85- 86. ISBN 80-85850-76-1.)

Tabuľka 8 Prehľad poskytovateľov sociálnych služieb v okrese Liptovský Mikuláš

Názov zariadenia	Činnosti	Adresa zariadenia	Kapacita	Druh pobytu	Kontakt
------------------	----------	-------------------	----------	-------------	---------

<p style="text-align: center;">Centrum sociálnych služieb ANIMA (zriaďovateľ ŽSK)</p>	<p style="text-align: center;">Zariadenie pre seniorov (ZpS) Domov sociálnych služieb (DSS) Špecializované zariadenie (ŠpZ) Služba včasnej intervencie (SVI) jedáleň, základné služby: masér, kaderník, pedikúra, kaplnka</p>	<p style="text-align: center;">Jefremovská 634, 031 04 Liptovský Mikuláš - Podbreziny</p>	<p style="text-align: center;">43 ZpS 15 DSS 70 ŠZ zdravotné postihnutie - Parkinsonova choroba, Alzheimerova choroba, pervazívna vývinová porucha, skleróza multiplex, schizofrénia, demencia rôzneho typu etiológie, hluchoslepota, AIDS alebo organický psychosyndróm ťažkého stupňa</p>	<p style="text-align: center;">celoročný</p>	<p style="text-align: center;">Ing. Peter Huťan, štatutár</p>	
			<p style="text-align: center;">služba včasnej intervencie</p>	<p style="text-align: center;">terénna a ambulatná forma</p>		
	<p style="text-align: center;">Útulok</p>	<p style="text-align: center;">Nábrežie Dr. Aurela Stodolu 1177/82, 031 01 Liptovský Mikuláš</p>	<p style="text-align: center;">12 útulok</p>	<p style="text-align: center;">ubytovanie na určitý čas</p>		
	<p style="text-align: center;">Krízové stredisko "Páľkovo centrum" Zariadenie núdzového bývania (ZNB)</p>	<p style="text-align: center;">Palúčanská 25, 031 01 Liptovský Mikuláš - Palúdzka</p>	<p style="text-align: center;">14 ZNB</p>	<p style="text-align: center;">celoročný</p>	<p style="text-align: center;">Zodpovedná osoba: Mgr. Tatiana Poliaková +421949687216 dsssmv.veduciprev@vu.czilina.sk</p>	
			<p style="text-align: center;">základné a špecializované sociálne poradenstvo</p>	<p style="text-align: center;">ambulantná a terénna forma</p>		
			<p style="text-align: center;">denné centrum</p>	<p style="text-align: center;">ambulantná forma</p>		
			<p style="text-align: center;">pomoc pri výkone opatrovníckych práv a povinností</p>	<p style="text-align: center;">ambulantná forma</p>		
			<p style="text-align: center;">podpora samostatného bývania</p>	<p style="text-align: center;">terénna forma - územie ŽK</p>		
	<p style="text-align: center;">Domov sociálnych služieb (DSS) Špecializované zariadenie (ŠpZ) Denný stacionár (DS)</p>	<p style="text-align: center;">Smrečany 52, 03205 Smrečany</p>	<p style="text-align: center;">21 DSS - muži</p>	<p style="text-align: center;">celoročný</p>	<p style="text-align: center;">-</p>	
			<p style="text-align: center;">25 ŠpZ - muži zdravotné postihnutie - Parkinsonova choroba, Alzheimerova choroba, pervazívna vývinová porucha, skleróza multiplex, schizofrénia, demencia rôzneho typu etiológie, hluchoslepota, AIDS alebo organický psychosyndróm ťažkého stupňa</p>	<p style="text-align: center;">celoročný</p>		
<p style="text-align: center;">10 osôb - DS od 1.2.2025</p>			<p style="text-align: center;">ambulantná forma</p>			

Centrum sociálnych služieb EDEN (zriaďovateľ ŽSK)	Domov sociálnych služieb (DSS) Špecializované zariadenie (ŠpZ) mužská časť	Sady M. R. Štefánika 66/3, 033 01 Liptovský Hrádok	41 DSS - muži 40 ŠZ - muži zdravotné postihnutie, najmä Parkinsonova choroba, Alzheimerova choroba, pervazívna vývinová porucha, skleróza multiplex, schizofrénia, demencia rôzneho typu etiológie, hluchoslepota, AIDS alebo organický psychosyndróm ťažkého stupňa	celoročný	Mgr. Andrea Šišilová, riaditeľka, 044/563 09 12, 044/522 51 36, csseden@vuczilina.sk
	Domov sociálnych služieb (DSS) Špecializované zariadenie (ŠpZ) ženská časť	Pod lipami 105/16, Liptovský Hrádok	25 DSS - ženy 12 ŠZ - ženy zdravotné postihnutie, najmä Parkinsonova choroba, Alzheimerova choroba, pervazívna vývinová porucha, skleróza multiplex, schizofrénia, demencia rôzneho typu etiológie, hluchoslepota, AIDS alebo organický psychosyndróm ťažkého stupňa	celoročný	
Domov pre seniorov Golden Age (neverejný poskytovateľ)	Zariadenie pre seniorov (ZpS) Špecializované zariadenie (ŠpZ)	Mincová 5, 031 05 Liptovská Ondrašová	120 DSS a ZpS	celoročný	Mgr. Viera Prisažná, riaditeľka 0917 090 294, vedúca sociálneho úseku 0948 896 616, socusek@goldenage.sk
	Zariadenie pre seniorov (ZpS)	Ondrašovská 1254/29, Liptovská Ondrašová	12 ZpS	celoročný	
ROYAL CARE, nezisková organizácia	Zariadenie pre seniorov (ZpS)	Penzión Dášenska, Liptovský Mikuláš - Vitálišovce	20 ZpS	celoročný	Dagmar Klongová, 044 5570 842, info@royalcare.sk
Zariadenie pre seniorov Slovenský Červený Kríž, územný spolok Liptovský Mikuláš (zriaďovateľ SČK)	Zariadenie pre seniorov (ZpS)	J. D. Matejovie 542/21, 03301 Liptovský Hrádok, poliklinika 2. poschodie	20 ZpS	celoročný	Mgr. Marika Kubíková, +421 903558921, liptovskymikulas@redcross.sk

Domov sociálnych služieb a zariadenie pre seniorov v Závažnej Porube (zriaďovateľ obec Závažná Poruba)	Poskytuje pobytovú sociálnu službu v nepretržitej prevádzke, zameranú na podporu pri naplňovaní potrieb seniorov, ktorí majú zníženú sebestačnosť, zvlášť z dôvodu veku a ktorých situácia vyžaduje pravidelnú pomoc inej fyzickej osoby.	Kostolná 407, 032 02 Závažná Poruba	25 DSSaZpS	celoročný	Mgr. Andrea Hodžová, 0903 396 786, dss@zavaznaporuba.sk
--	---	--	------------	-----------	---

Zdroj: webové stránky poskytovateľov sociálnych služieb a vlastné spracovanie

Legenda:

DSS - domov sociálnych služieb

ŠZ - špecializované zariadenie

ZNB - zariadenie núdzového bývania

ZpS - zariadenie pre seniorov

DC - denné centrum

Dom Charitas Božej Prozreteľnosti – DENNÝ STACIONÁR A NOČLAHÁREŇ

adresa: Borbisova 1126/7, 031 01 Liptovský Mikuláš

kontakt: Mgr. Monika Haščičová, 044/56 21 932, 0902 327 955,
monika.hascicova@caritas.sk

zriaďovateľ: Spišská katolícka charita

- účel:
- nocľaháreň - prijímateľkami sociálnych služieb v nocľahárni sú prevažne ženy, ktoré vyrastali a dospievali v nestabilnom prostredí, bez podpory zdravého rodinného zázemia, odchovankyne detských domovov. Sociálne služby sú poskytované aj ženám s deťmi, ktoré sa ocitli v nepriaznivej sociálnej situácii, nemajú zabezpečené bývanie alebo z rôznych dôvodov nemôžu doterajšie bývanie užívať.
 - **denný stacionár – určený pre ambulantnú starostlivosť telesne a duševne hendikepovaným prijímateľom sociálnych služieb**

kapacita: nocľaháreň - 20 dievčat a žien, **denný stacionár – 15 osôb**

➤ **Poskytovatelia sociálnych služieb pre deti a mládež**

JASLE SVETLUŠKA – zariadenie dennej starostlivosti o deti od jedného do troch rokov veku

- *sociálna služba na podporu zosúladovania rodinného a pracovného života v zmysle § 32a zákona č. 448/2008 Z. z. o sociálnych službách*

adresa: J.D. Matejovie č. 544, 033 01 Liptovský Hrádok

kontakt: 0948 413 972, 0917 701 240

zriaďovateľ: neverejný poskytovateľ – podnikateľ, FO nezapísaný v OR

činnosť: Edukačný proces prebieha v súlade s vypracovaným vzdelávacím programom prispôbeným vekovým požiadavkám a individuálnym schopnostiam detí

O výchovnú a opatrovateľskú činnosť sa starajú kvalifikované opatrovateľky.

Kapacita: 13 až 15 detí

DENNÝ STACIONÁR PRE ZDRAVOTNE ZNEVÝHODNENÉ DETI A MLADÝCH DOSPELÝCH

Denný stacionár bol zriadený v roku 2025, zriaďovateľom je ŽSK v spolupráci s Komunitnou nadáciou Liptov. Stacionár je určený pre „večné deti“, zdravotne znevýhodnené deti a mladých dospelých.

adresa:	CSS Anima, Smrečany 52, 03205 Smrečany
zriaďovateľ:	ŽSK (v spolupráci s Komunitnou nadáciou Liptov)
cieľová skupina:	„večné deti“, zdravotne znevýhodnené deti a mladí dospelí
kapacita:	15 osôb
činnosť:	socializácia a spoločenská realizácia zdravotne znevýhodnených detí a mladých dospelých, spoločné aktivity v oblasti vzdelávania, poznávania, športu a kultúrneho života podporné terapie zdieľanie miest – jedno dieťa dopoludnia a druhé dieťa na popoludnie odľahčovacia služba pre rodičov a opatrovateľov detí a mladých dospelých so zdravotným znevýhodnením

DOM CHARITAS SV. KLÁRY – CENTRUM PRE DETI A RODINY (CDR) A NOCĽAHÁREŇ

adresa:	Borbisova 1126/7, 031 01 Liptovský Mikuláš
kontakt:	Mgr. Monika Haščičová, 044/56 21 932, 0902 327 955, monika.hascicova@caritas.sk
zriaďovateľ:	Spišská katolícka charita
účel:	<ul style="list-style-type: none">nocľaháreň - prijímateľkami sociálnych služieb v nocľahárni sú mladé ženy z problémových, disharmonických rodín alebo detských domovov vo veku 15 – 25 rokov, týrané a zneužívané, z nestabilného prostredia, bez podpory zdravého rodinného zázemiaCentrum pre deti a rodiny – poskytuje domov dievčatám a chlapcom od 0 do 25 rokov, ktorí z rôznych dôvodov nemôžu vyrastať so svojimi biologickými príbuznými – deti, ktoré boli zanedbávané, zneužívané, osirelé alebo sa nachádzajú v iných náročných životných situáciách.
kapacita:	nocľaháreň - 4 prijímateľky sociálnej služby (iba ženy) CDR – 10 detí vo veku od 0 – 25 rokov

ŠPECIÁLNA ZÁKLADNÁ ŠKOLA S MATERSKOU ŠKOLOU INTERNÁTNA LIPTOVSKÝ JÁN

celoslovenská pôsobnosť

adresa:	Kúpeľná 97, Liptovský Ján 032 03
kontakt:	0911 890 055, szsil.jan@gmail.com
zriaďovateľ:	Regionálny úrad školskej správy v Žiline
činnosť:	<ul style="list-style-type: none">MŠ zabezpečuje výchovu a vzdelávanie deťom s takými zdravotnými znevýhodneniami, pre ktoré je zväčša ich začlenenie v bežných materských školách problematické, respektíve nedosiahnuteľné (deti s mentálnym, viacnásobným postihnutím, s emočnými poruchami a oneskoreným psychomotorickým vývinom, s narušenou komunikačnou

- schopnosťou, s poruchou autistického spektra, Downovým syndrómom, s poruchami učenia, s ADD a ADHD a inými syndrómami)
- ZŠ zabezpečuje výchovu a vzdelávanie žiakom s rôznym druhom a stupňom mentálneho postihnutia a žiaci s poruchou autistického spektra
- aktivity:
- ✓ bazálna stimulácia, muzikoterapia, rehabilitácia, canisterapia, aquaterapia, snoezelen terapia, psychomotorické cvičenia, arteterapia, ergoterapia, jazda na koni
 - ✓ rehabilitačný servis
 - ✓ zdravotný servis
 - ✓ sociálny servis
- veľkosť školy: 8 tried (systém variantov A, B, C a trieda s PAS), vek od 2 do 18 rokov (v MŠ aj ležiace deti)

DETSKÉ CENTRUM SAMUEL vo Važci

JEKH DROM - Nízkoprahová sociálna služba pre deti a rodinu

- adresa: Fodorova 760, Važec 032 61
- kontakt: ksp.vazec@gmail.com, 0907 464 457, 0915 774 048
- zriaďovateľ: JEKH DROM, občianske združenie
- cieľová skupina: zraniteľné skupiny (deti a mládež, dospelí v núdzi)
- prioritné oblasti:
- vzdelávanie,
 - budovanie pozitívnych kresťanských hodnôt,
 - podpora zamestnanosti,
 - sociálne začlenenie,
 - výkon sociálnej práce
- aktivity:
- sociálne poradenstvo (zlepšenie kvality bývania, uplatnenie na trhu práce, sociálne zabezpečenie)
 - klub pre ženy (základné zručnosti – pečenie, varenie, sociálne poradenstvo)
 - práca s deťmi v predškolskom veku (všestranný rozvoj – osobná hygiena, rozvoj motoriky, jazyková výchova, riešenie vzťahov s kamarátmi)
 - práca so žiakmi ZŠ (príprava na vyučovanie, krúžková činnosť: kreatívna tvorba, spev, hudba, športové aktivity)
- pôsobenie: od roku 2017

DETSKÉ DOMOVY

Detský domov je prostredie utvorené a usporiadané na účely vykonávania rozhodnutia súdu o nariadení ústavnej starostlivosti, predbežného opatrenia a o uložení výchovného opatrenia. Detský domov **dočasne nahrádza dieťaťu jeho prirodzené rodinné prostredie** alebo náhradné rodinné prostredie.

Centrum pre deti a rodiny Liptovský Hrádok

- adresa: Hviezdoslavova 149, 033 01 Liptovský Hrádok
- kontakt: Zdenko Michalides, riaditeľ.LiptovskyHradok@ded.gov.sk,
zdenko.michalides@cdrhradok.sk +421 907 825 397
- motto CDR: „Šťastím dieťaťa je byť milované.“
- adresy miest vykonávania opatrení:
- Dom Kráľova Lehota č. 85, 032 33 Kráľova Lehota
 - Dom Liptovský Mikuláš, Podtatranského č. 69, 031 01 Liptovský Mikuláš
 - Dom Liptovský Hrádok, Záhradná č. 121, 033 01 Liptovský Hrádok
 - Dom Liptovský Hrádok II, Hviezdoslavova č. 149, 033 01 Liptovský Hrádok
 - Dom Liptovská Porúbka č. 405, 033 01 Liptovská Porúbka

	Dom Liptovský Trnovec č. 129, 031 01 Liptovský Trnovec
kapacita:	79 detí
naplnenosť v súčasnosti:	64 detí a ich rodín
pôsobenie:	od roku 1991
	CDR LH vykonáva opatrenia sociálnoprávnej ochrany detí a sociálnej kurately podľa zákona č. 305/2005 Z. Z. o sociálnoprávnej ochrane detí a o sociálnej kuratele.
činnosť:	

Chránené dielne a chránené pracoviská

Chránená dielňa a chránené pracovisko sú pracoviská zriadené právnickou osobou, alebo fyzickou osobou, zamestnávajúce občanov so zdravotným postihnutím, ktorí nie sú schopní nájsť si zamestnanie na otvorenom trhu práce. Jedná sa o pracoviská, na ktorých sa občania so zdravotným postihnutím zaškoľujú alebo pripravujú na prácu. O priznanie postavenia chránenej dielne alebo chráneného pracoviska môže písomne požiadať právnická osoba alebo fyzická osoba, úrad práce, v ktorého územnom obvode zriadi pracovné miesto pre občana so zdravotným postihnutím.

Za chránenú dielňu sa považuje pracovisko, na ktorom právnická osoba alebo fyzická osoba zriadi viac ako jedno pracovné miesto pre občana so zdravotným postihnutím a na ktorom pracuje najmenej 50 % občanov so zdravotným postihnutím.

Za chránené pracovisko sa považuje pracovisko, na ktorom právnická osoba alebo fyzická osoba zriadi pracovné miesto pre občana so zdravotným postihnutím alebo na ktorom občan so zdravotným postihnutím prevádzkuje samostatnú zárobkovú činnosť.

Príspevok na zriadenie chránenej dielne alebo chráneného pracoviska upravuje § 56 zákona č. 5/2004 Z. z. o službách zamestnanosti a o zmene a doplnení niektorých zákonov v znení neskorších predpisov.

Na začiatku roka 2025 je počet chránených dielní/chránených pracovísk zriadených a fungujúcich v okrese Liptovský Mikuláš spolu 101 (v roku 2014 ich bolo 105 a v roku 2022 ich bolo 109) **z toho 39 je so sídlom na území regiónu Horný Liptov (v porovnaní s rokom 2022 nárast o 9 dielní/pracovísk).** Počet pracujúcich osôb so zdravotným postihnutím, ktorí si vytvorili sami pre seba pracovné miesto alebo sa zamestnali v chránenej dielni je v okrese Liptovský Mikuláš 194 osôb a **z toho je na území Horného Liptova 44 osôb (nárast o 19 osôb oproti roku 2014). Zriaďovateľom v Hornom Liptove je 10 zamestnávateľov, 29 samostatne zárobkovo činných osôb a 1 nezisková organizácia (Národný Trust, n.o., Liptovský Hrádok).**

Tabuľka 9 Zoznam chránených dielní (CHD) a chránených pracovísk (CHP) ku dňu 22. 1. 2025

Názov zriaďovateľa CHD/CHP	Predmet činnosti	Adresa miesta výkonu	CHD/CHP	% podiel zamestnancov so ZP
ARCO COM s.r.o.	maloobchod	J. D. Matejovie 1581/ 2B, Liptovský Hrádok, 03301	CHP	50
Branislav Fáber	výroba	J. Martinku 877, Liptovský Hrádok, 03301	CHP	100
DAVLIN, s.r.o.	administratívno-kancelárske činnosti	Belanská 1B, Liptovský Hrádok, 03301	CHP	0
Darina Profantová	ubytovanie	Čierny Váh 1220, Východná, 03232	CHP	0
Diana Tomašíková Darčeky z lásky by DiDi	maloobchod	SNP 230 - predajný stánok , Liptovský Hrádok, 03301	CHP	100

Eva Jastrabíková E - studio	kadernícke a kozmetické služby	111, Východná, 03232	CHP	0
GAMA MO plus s.r.o.	výroba ošatenia	Hlavná 513, Važec, 03261	CHP	0
GÜDE, s.r.o.	výroba nábytku	Priemyselná 5, Podtureň, 03301	CHP	0
Helena Krivulčíková	ubytovanie	155, Uhorská Ves, 03203	CHP	0
IMMER s.r.o.	Služby pohostinstiev	Vyšná Boca 51, Malužiná, 03234	CHP	100
Ingrid Šupalová	maloobchod	J. D. Matejovie 21, Liptovský Hrádok, 03301	CHP	100
Ivan Moravčík	maloobchod	1133, Hybe, 03231	CHP	100
Ivana Strelecká Galantéria Ivana	výroba pre domácnosť	26, Jakubovany, 03204	CHP	0
Ivana Začková IZA	maloobchod	SNP 19, Liptovský Hrádok, 03301	CHP	100
Janka Vyparinová	maloobchod	J. Žiaka 6, Podtureň, 03301	CHP	0
Juraj Halaj	sprostredkovanie obchodu		CHP	0
Ján Hiko	výroba stavebnostolárska a tesárska	525, Závažná Poruba, 03202	CHP	0
KFB Trans s.r.o.	doprava	Belanská 580, Liptovský Hrádok, 03301	CHP	0
Katarína Fričová Hollá	ubytovanie		CHP	100
MB design, s.r.o.	maloobchod		CHD/CHP	0
MH-MIRUS s.r.o.	poisťovníctvo a maklérstvo		CHP	0
Marian Ligda - LM PRODUCTION	obchod s rozličným tovarom		CHP	0
Mariana Luštiková	kadernícke a kozmetické služby	SNP 42, Liptovský Hrádok, 03301	CHP	0
Marta Vicénová DEKORÁCIE SESIL	výroba z dreva, z korku, slamy a prúteného materiálu	SNP 99, Podtureň, 03301	CHP	0
Martina Bartková TINKA	maloobchod		CHP	100
Mgr. Alexander Šipoš	obchodné činnosti	J. D. Matejovie 542, Liptovský Hrádok, 03301	CHP	0
Mgr. Tomáš Mikšovský	vzdelávanie		CHP	0
Michal Hanzlík	ubytovanie	622, Jakubovany, 03204	CHP	0
Miroslava Kováčiková - Angel shop	maloobchod		CHP	0
Národný Trust n.o.	ochrana kultúrneho dedičstva	Hviezdoslavova 142, Liptovský Hrádok, 03301	CHP	50
Oskár Uličný	výroba z dreva, z korku, slamy a prúteného materiálu	Martina Rázusa 3, Liptovský Hrádok, 03301	CHP	100
PALETTECH s.r.o.	výroba stavebnostolárska a tesárska		CHP	0
Peter Sopko Nuocco	výroba z gumy		CHP	50
Vladimír Luptovský 22 plus	služby týkajúce sa telesnej pohody	166, Podtureň, 03301	CHP	100
Vladimír Urban HOSTINEC U URBANOV	maloobchod	Belanská 7, Liptovský Hrádok, 03301	CHP	100
Vladimír Vereš - SKLENÁRSTVO	maľovanie a zasklievanie		CHP	100
Zdena Hybenová	pranie a chemické čistenie	SNP 25C, Liptovský Hrádok, 03301	CHP	100

Zuzana Toholová	maloobchod		CHP	0
Lubica Šušňavcová INFINITY NAILS	kadernícke a kozmetické služby	SNP 171, Liptovský Hrádok, 03301	CHP	0

Zdroj: ÚPSVaR

2.2.2 Analýza súčasného stavu poskytovaných sociálnych služieb v obci Pribylina

V zmysle zákona o sociálnych službách má každá fyzická osoba právo na poskytnutie sociálnej služby alebo zabezpečenie jej poskytnutia a právo výberu poskytovateľa. Garantmi poskytovania alebo zabezpečenia sociálnej služby fyzickej osobe sú obce a samosprávne kraje podľa ich pôsobnosti, ustanovenej zákonom, a to tak, že sociálnu službu poskytnú sami, resp. prostredníctvom právnickej osoby zriadenej alebo založenej obcou alebo samosprávnym krajom alebo následne u neverejného poskytovateľa sociálnych služieb.

Vzhľadom k tomu, že obec Pribylina nie je zriaďovateľom žiadneho vlastného zariadenia sociálnych služieb, zabezpečuje pre klientov pobytovú formu v sociálnych zariadeniach prostredníctvom iných poskytovateľov (inou obcou, VÚC, neverejným poskytovateľom) na základe výberu klienta.

Obec Pribylina je správnym orgánom v konaniach o odkázanosti na sociálnu službu v ZpS, v ZOS, v DS, o odkázanosti na OPS a o zániku a zmene stupňa odkázanosti. Na základe žiadostí o posúdenie odkázanosti na sociálnu službu vykonáva zdravotnú a sociálnu posudkovú činnosť, ktorou sa zisťuje odkázanosť fyzickej osoby s ťažkým zdravotným postihnutím alebo fyzickej osoby s nepriaznivým zdravotným stavom na sociálnu službu v zariadení pre fyzické osoby, ktoré sú odkázané na pomoc inej fyzickej osoby.

V súčasnosti sú umiestnení 4 občania: v DDSaZpS Závažná Poruba (1), v ZpS SČK Liptovský Hrádok (2) a v DDaDSS Societa v Hodruši-Hámroch (1). Umiestnenie v zariadení si riešia rodinní príslušníci. Problémom naďalej ostáva finančne náročné zabezpečenie umiestnenia.

➤ Opatrovateľská služba

Obec Pribylina je registrovaná v zmysle § 62 zákona o sociálnych službách v registri poskytovateľov sociálnych služieb. Poskytuje pomoc občanom pri odkázanosti na pomoc inej fyzickej osoby, alebo pri úkonoch sebaobsluhy, pri úkonoch starostlivosti o vlastnú domácnosť a pri základných sociálnych aktivitách. V obci prioritne funguje rodinná starostlivosť, kedy sa okruh blízkych postará o občana odkázaného na pomoc inej osoby. V súčasnosti opatrovateľskú službu nevyužíva nikto. Obec ani neeviduje väčší záujem o opatrovateľskú službu. Občania si vedia vybaviť opatrovníctvom na člena rodiny odkázaného na pomoc inej osoby a starajú sa sami. Na základe lekárskeho odporúčania si občania sami zabezpečujú aj zdravotnícke opatrovanie prostredníctvom domácej ošetrovateľskej služby ADOS.

Na území horného Liptova je poskytovaná opatrovateľská služba podľa konkrétnych požiadaviek obyvateľov v obciach a stav počtu opatrovateľov a opatrovaných sa v priebehu roka mení. Aktuálne k dátumu spracovania dokumentu opatrovateľskú službu zabezpečovalo približne 17 opatrovateľov v rôznych pracovných úväzkoch a služba bola poskytovaná 41 občanom.

Opatrovateľská služba sa vykonáva doma, priamo u opatrovaného na základe Všeobecne záväzného nariadenia o poskytovaní opatrovateľskej služby a o spôsobe určenia výšky úhrady za túto opatrovateľskú službu. Obce, ktoré nemajú dostatočné možnosti pre opatrovateľskú službu ako napríklad aj obec Pribylina, je táto poskytovaná v súčinnosti so Spišskou katolíckou charitou, Slovenským Červeným krížom, územným spolkom Liptovský Mikuláš alebo Cirkevným zborom

Evanjelickej cirkvi augsburského vyznania na Slovensku – evanjelická diakonia (obce Hybe, Liptovská Porúbka, Východná).

Základné sociálne poradenstvo je poskytované v Liptovskom Hrádku. V Liptovskej Porúbke a Važci fungujú aj terénni sociálni pracovníci. V meste Liptovský Hrádok je poskytovaná opatrovateľská aj odľahčovacia služba.

V území Horného Liptova sa ďalej poskytuje **domáca ošetrovateľská služba ADOS**. Služby ADOS sú určené pacientom po nemocničnej liečbe, pri akútnych ochoreniach bez potreby hospitalizácie, chronicky chorým a imobilným, ktorí pre zdravotný stav nemôžu dochádzať do ambulancie, pri terminálnych štádiách ochorenia, pre rizikové skupiny obyvateľstva (neurologickí, pacienti trpiaci podvýživou, onkologickí pacienti, a pod.). Nárok na ADOS má každý, kto potrebuje odbornú zdravotnú starostlivosť v domácom prostredí. Môžu sa o ňu uchádzať samotní pacienti alebo príbuzní chorého. Služby ADOS ordinuje obvodný alebo iný ošetrojúci lekár. Komplexnú domácu ošetrovateľskú starostlivosť uhrádza zdravotná poisťovňa na základe zmluvného vzťahu medzi ADOS a zdravotnou poisťovňou. ADOS pôsobí v celom okrese Liptovský Mikuláš.

➤ **Ostatná sociálna pomoc**

Obec Pribylina momentálne neposkytuje celý rozsah sociálnych služieb, nakoľko o mnohé typy služieb nebol prejavovaný záujem. V rámci svojej pôsobnosti plní úlohy a spolupracuje s inštitúciami v sociálnej oblasti, aktívne prispieva k riešeniu vzniknutých nepriaznivých sociálnych situácií svojich občanov a poskytuje alternatívne riešenia vzniknutých problémov.

V obci je silná **Jednota dôchodcov**. Členovia klubu sú aktívni, pravidelne sa stretávajú, organizujú posedenia, výlety a brigády, starajú sa o obecný kemp (príprava na sezónu), zaujímajú sa o obecné veci a zveľaďovanie miesta, kde žijú. Možnosť stravovania majú zabezpečenú v jedálni základnej školy alebo si ho objednávajú zo stravovacích zariadení v Liptovskom Hrádku, ktoré zabezpečujú dovoz priamo domov.

Základná škola s materskou školou Jána Lajčiaka v Pribyline bola v školskom roku 2024/2025 nepľnoorganizovaná škola so všetkými ročníkmi prvého stupňa a na druhom stupni s ročníkmi 5., 6., 7., 9. Navštevovalo ju 83 žiakov a vzdelávalo 13 pedagogických zamestnancov. Súčasťou základnej školy je školský klub detí, školská jedáleň a elokované pracovisko, v ktorom sídlia tri triedy materskej školy a školská jedáleň pre materskú školu. Výchovno-vzdelávací proces v materskej škole zabezpečujú štyri učiteľky a kapacita MŠ je 60 detí. V areáli školy je vybudované detské ihrisko, multifunkčné ihrisko, bežecká dráha, trávnaté futbalové ihrisko a doskočisko na skok do diaľky. Budova školy a ihriská sú v súčasnosti v zlom technickom stave a vyžadujú si rozsiahlu rekonštrukciu.

Všetci žiaci školy pochádzajú z marginalizovanej rómskej komunity v Pribyline. Z 82 žiakov je 14 žiakov so zdravotným znevýhodnením (mentálne postihnutie ľahký stupeň, vývinové poruchy učenia, narušená komunikačná schopnosť). 54 žiakom bolo priznané CPP v Liptovskom Mikuláši, že pochádzajú zo sociálne znevýhodneného prostredia. Keďže na nadpolovičnú väčšinu žiakov poberajú ich zákonní zástupcovia príspevok v hmotnej núdzi, škola zabezpečuje všetkým žiakom školy školské pomôcky z finančných prostriedkov na pomoc pre deti a žiakov v hmotnej núdzi.

Obec je zapojená do systému podpory dlhodobo nezamestnaných pri uplatňovaní **aktívnych opatrení na trhu práce** podľa zákona č. 5/2004 Z.z. o službách v zamestnanosti v znení neskorších predpisov. V súčasnosti sú na aktivačných prácach zamestnaní 2 dlhodobo nezamestnaní občania. V minulosti zvyklo pracovať viac občanov. Problémom je neochota pracovať a predstava, že aktivačné práce sú len formálnou papierovou záležitosťou bez fyzickej práce.

V rámci projektu MPSVaR „**Práca namiesto dávok**“ pracuje v osade Pod brehom ďalších 40 poberateľov dávok v hmotnej núdzi tak, že upratujú v osade. Hlavným cieľom projektu je motivovať ľudí k návratu na pracovný trh, pričom sa zohľadňujú schopnosti a zručnosti jednotlivcov. Ak človek, ktorý môže pracovať, odmietne vhodnú pracovnú ponuku, príde o dávku v hmotnej núdzi, resp. mu je

krátená. Netýka sa to ľudí, ktorí z objektívnych príčin nemôžu pracovať, či už zo zdravotných alebo sociálnych dôvodov.

Právne vzťahy pri poskytovaní pomoci v hmotnej núdzi a jednorazovej dávky upravuje zákon č. 417/2013 Z. z. o pomoci v hmotnej núdzi a o zmene a doplnení niektorých zákonov v znení neskorších predpisov. Dávka v hmotnej núdzi je určená na zabezpečenie základných životných podmienok a poberá sa len vtedy, ak si ju poberateľ odpracuje cez prácu pre obec alebo samosprávny kraj, prípadne dobrovoľníckou činnosťou.

Obec Pribylina nevedie evidenciu **zdravotne ťažko postihnutých občanov**. Špecifické problémy tejto skupiny obyvateľov riešia rodinní príslušníci s príslušnými organizáciami a úradmi. V obci ako je Pribylina sa o ZŤP vie a v prípade potreby vie obec aktívne prispieť k riešeniu vzniknutej nepriaznivej situácie: napríklad príspevkom na umiestnenie v dennom stacionári v Liptovskom Mikuláši, ktorý navštevuje jedna mladá občianka so zdravotným postihnutím alebo zabezpečením výťahovej služby pre invalidného občana.

Obec Pribylina poskytuje **nájomné bývanie** v 2 bytových domoch, kde sa nachádza spolu 20 bytov. V súčasnosti sú bytové domy v zlom technickom stave – zastarané, nezateplené. V rámci projektu na zlepšenie bývania z Atlasu rómskych komunít obec pripravila žiadosť, v rámci ktorej by sa okrem zlepšenia technického stavu budov vytvorili ďalšie bytové jednotky (z 20 na 26 bytových jednotiek). Projekt nebol predložený z dôvodu obáv vytvorenia ďalšej rómskej komunity v obci. O tento typ bývania majú záujem najmä obyvatelia, ktorí sa dostali do zložitej sociálnej situácie – rozvedení, samoživitelia, ľudia, ktorí stratili bývanie z dôvodu exekúcií.

Podľa posledného sčítania obyvateľov, domov a bytov (SODB 2021) sa k **rómskej národnosti** hlási 294 občanov Pribyliny (4 občania ju uviedli ako 1. národnosť a 290 občanov ju uviedlo ako 2. národnosť). Podľa údajov z Atlasu rómskych komunít (2019) tvorí MRK 31 – 40 % z celkového počtu obyvateľov obce, reálne to predstavuje viac ako 400 Rómov. To znamená, že značná skupina MRK žije v obci Pribylina bez trvalého pobytu. Táto marginalizovaná rómska komunita žije segregovane mimo centra obce v rómskej osade Pod brehom, kde je množstvo „čiernych stavieb“ bez stavebných povolení. Pozemky sú vo vlastníctve Pozemkového spoločenstva Bývalých urbarialistov obce Pribylina (PSBU), ktoré ich neplánuje predať na stavebné účely. V minulosti bola myšlienka výstavby nájomných sociálnych bytov pre obyvateľov osady, avšak po skúsenosti v roku 2014, keď osadu postihla obrovská záplava, je toto miesto nevhodné na bytovú výstavbu (problém záplavovej oblasti).

V osade je jeden centrálny odber vody, na ktorý sa vyzbierajú raz za 3 mesiace. V rámci projektu realizovaného MPSVaR SR a podporeného z Európskeho sociálneho fondu a Európskeho fondu regionálneho rozvoja s názvom „Zberný dvor a stojiská Pribylina“ sa zabezpečil a zlepšil systém zberu a odvozu komunálneho odpadu v časti Pod brehom. Podporou pravidelného odvozu komunálneho odpadu sa môže zlepšiť kvalita bývania a hygieny obyvateľov v marginalizovanej rómskej komunite. Obec však stále čelí neochote občanov udržiavať poriadok v okolí zberného dvora.

MRK sa v súčasnosti nachádza v nepriaznivej sociálnej situácii, najmä z dôvodu materiálnych nedostatkov. Zlé podmienky a nepodnetné prostredie ohrozujú najmä ďalší vývin detí a mládeže. V osade Pod brehom sú dominantné 3 rodiny, medzi ktorými je problematická komunikácia. Rozmohli sa krádeže a objavila sa prítomnosť drog a drogovej závislosti. Problematické sú voľne pustené psy, ktoré si majitelia nezatvárajú a je problém ich odchytiť. V osade je množstvo neplatičov, objavila sa epidémia žltáčky.

Problematika Rómov v Pribyline je problematikou chudobných, sociálne slabých a dlhodobo nezamestnaných, je teda riešením problémov zamestnanosti, nízkej úrovne bývania a vzdelávania tejto skupiny obyvateľstva. Riešenie rómskej problematiky v Pribyline má byť realizované aj za spoluúčasti odborníkov na rómsku problematiku a zástupcov spádového mesta.

2.3 Analýza požiadaviek prijímateľov sociálnych služieb

Špecifická analýza potrieb podľa cieľových skupín poukazuje na aktuálny stav poskytovania sociálnych služieb v obci Pribylina.

2.3.1 SWOT analýza sociálnych služieb

Výsledná SWOT analýza vznikla ako výstup pracovného stretnutia s vedením obce. Spolu s vyhodnotením KPSS na roky 2018 – 2022 je základným podkladom pre stanovenie cieľov a opatrení KPSS 2025 – 2031 a je vypracovaná pre stanovené cieľové skupiny v sociálnych službách v obci.

Tabuľka 10 SWOT analýza sociálnych služieb v obci

Silné stránky	Slabé stránky
<ul style="list-style-type: none"> • atraktivnosť podhorského prostredia podporuje oblasť cestovného ruchu a turizmu, čo prispieva k rozvoju obce a k pracovným príležitostiam • prítomnosť Múzea liptovskej dediny (skanzen) – zachováva významné nehnuteľné pamiatky • svojpomoc a sebastačnosť občanov, najmä starší obyvatelia sú hrdí, keď sa dokážu postarať o seba sami • vzájomná pomoc medzi občanmi, súdržnosť, ľudia sa navzájom poznajú • silné rodinné väzby – rodina sa vie postarať o svojich členov v prípade potreby • podpora komunity zo strany vedenia obce • stravovanie seniorov je možné v jedálni ZŠ alebo dovoz z reštauračných zariadení v Liptovskom Hrádku (Urban) • zriadená Základná škola s materskou školou, ktorú navštevujú prevažne deti z MRK • fungujúci školský klub detí a školská jedáleň • školská aj predškolská infraštruktúra • aktívny komunitný život • potenciál rozvoja bývania, rekreácie, športu, turistiky a agroturistiky • sociálne bývanie je zabezpečené v 2 bytových jednotkách s 20 bytmi • obec zapojená do projektu na zlepšenie bývania, čím by sa zlepšil technický stav bytoviek a rozšíril sa počet bytov na 26 • aktívny prístup obce k riešeniu životných situácií obyvateľov obce • spolupráca s poskytovateľmi sociálnych služieb v širšom okolí (Liptovský Mikuláš, Liptovský Hrádok, Tatranská Štrba) 	<ul style="list-style-type: none"> • nedostatok príležitostí pre zabezpečenie a rozvoj služieb • malý záujem o zabezpečenie stravy, resp. rozvoz stravy • absencia denného stacionára a služieb pre dôchodcov • nedostatok priestorov na zriadenie týchto zariadení • chýba sociálna infraštruktúra • nedostatočné zabezpečenie zdravotnej starostlivosti – chýba lekáreň • nedostatočná starostlivosť o starších občanov • nedostatok finančných prostriedkov na rozvoj sociálnych služieb • nedostatok aktivít zameraných na podporu začleňovania niektorých znevýhodnených skupín do spoločnosti a znižovanie rizík sociálno-patologických javov • absencia komunitného centra • sociálna izolácia obyvateľov z MRK • nevyhovujúca vzdelanostná štruktúra obyvateľstva • zlý technický stav budov formálneho vzdelávania • rapídne klesajúci počet žiakov • nárast počtu žiakov zo sociálne znevýhodneného prostredia, z ktorých je veľké percento zaostalých, zhoršujúca sa hygiena žiakov zo soc. znevýhodneného prostredia • klesá odbornosť vyučovania aj výška rozpočtu • klesajúci rozpočet ovplyvňuje možnosť odmeny a nákupu učebných pomôcok

<ul style="list-style-type: none"> • dobre fungujúce kluby: Klub turistov a lyžiarov, Divadelný súbor KLÁSOK, Slovenský zväz protifašistických bojovníkov • aktívny Červený kríž a Jednota dôchodcov – stretávajú sa, organizujú akcie, brigády, pripravujú obecný kemp na sezónu (kosenie, úprava pozemku) • skúsenosť, že deti, ktoré sa dostali z osady a zlých životných podmienok do zariadenia alebo internátu, sa nechceli vrátiť späť – príležitosť pre lepší život 	<ul style="list-style-type: none"> • absencia neformálneho vzdelávacieho zariadenia (záujmová činnosť detí) • absencia priestorov pre neformálne vzdelávanie • nízky počet existujúcich podnikateľských subjektov a zamestnávateľov • vyššia miera nezamestnanosti a menší záujem nezamestnaných o skutočné riešenie vlastných problémov • obmedzené možnosti financovania aktivít z vlastných zdrojov obce • zhoršujúce sa vzťahy medzi ľuďmi – komunikačné bariéry, závisť, zisťnosť, vypočítavosť • výrazná zmena v morálke ľudí, v spoločenskom správaní, v ochote pomôcť • problémy s krádežami, poškodzovanie majetku je opakovane vnímané len ako priestupok • prítomnosť drog a drogovej závislosti • množstvo neplatičov • prítomnosť problematických túlavých psov, ktoré je ťažké odchytiť – utratenie možné až po 30 dňoch • segregovaná rómska osada Pod brehom – neochota udržiavať poriadok, čierne skládky, odpadky sú vyhadzované do potoka, zlé podmienky bývania, jeden centrálny odber vody • v osade vládne úžera, prirodzene tu funguje rodinné vodcovstvo (rodinní vajdovia, hlavy rodiny) – 3 rodiny ovládajú celú osadu • prítomnosť 11 bezpečnostných kamier nepomáha udržiavať poriadok v obci a v osade • hlučnosť mládeže z MRK – vyesávajú na lavičkách v obci • miestne občianske hliadky chýbajú – miestni Rómovia to nechcú robiť (“svojich neudajú”) • deti vyrastajú so zlým príkladom rodičov – nesprávny prístup spôsobuje generačnú zacyklenosť
Príležitosti	Ohrozenia
<ul style="list-style-type: none"> • vysoká solidarita a podpora v rámci rodín v súvislosti so starostlivosťou o deti a odkázané osoby • zlepšovanie právneho a inštitucionálneho rámca sociálnej inklúzie 	<ul style="list-style-type: none"> • vysoká finančná zaťaženosť a administratívne bariéry obmedzujúce rozvoj podnikania • prehlbovanie dlhodobej nezamestnanosti,

<ul style="list-style-type: none"> • realizované reformy, vrátane inštitucionálnych a fiškálnych v oblasti sociálnej inklúzie • fiškálna decentralizácia, dôraz na princíp subsidiarity • zvyšovanie adresnosti, efektívnosti a dostupnosti opatrení sociálnej inklúzie • dôraz na kvalitu a profesijné zabezpečenie • novokoncipovaný systém ochrany detí • kvalitné neštátne subjekty pôsobiace v niektorých oblastiach sociálnej sféry • zavádzanie podporných opatrení pre rodiny s deťmi • zapojenie obyvateľov do plánovania sociálnej oblasti • záujem o integráciu rómskej komunity do života majoritnej spoločnosti • podpora mladých rodín a znevýhodnených skupín • podpora a rozvoj dobrovoľníctva a spolkovej činnosti • zvýšiť povedomie obyvateľov obce, propagáciou, osvetou • využiť spoluprácu v regionálnom spojení • možnosť financovania sociálnych služieb z EÚ fondov • získanie dostupných externých zdrojov na zabezpečenie potrieb obce 	<ul style="list-style-type: none"> • absencia širšej podpory vzdelávania a zamestnávania osôb vzdialených od trhu práce dlhšie obdobie z dôvodu starostlivosti o dieťa alebo o ďalšieho člena rodiny, príslušnosti k marginalizovanej alebo vylúčenej skupine populácie • nízka dostupnosť a úzka variabilita sociálnych služieb a výkonu iných opatrení • pomalé zavádzanie nových opatrení a nových typov sociálnych služieb do praxe a nízka udržateľnosť výsledkov • nedostatočne zabezpečená kontinuita sociálnej a zdravotnej starostlivosti pri dlhodobej odkázanosti na pomoc inej osoby • nedostatočné využívanie viaczdrojového financovania • deficit finančných prostriedkov v školstve, nesystémová reforma vzdelávacej sústavy • nárast sociálnych kategórií občanov vyžadujúcich sociálne služby • prehlbujúca sa izolácia MRK • postoje a predsudky zo strany zamestnávateľov pri poskytovaní pracovných príležitostí znevýhodneným sociálnym skupinám komunity • nízke príjmy marginalizovaných rodín s deťmi • zvyšovanie segregácie a chudoby • zvyšovanie pravdepodobnosti ďalšieho pokračovania v získaní nedostatočného vzdelania z titulu nesprávnych návykov a zlých vzorcov správania sa v rodinách • legislatívne zmeny • pretrvávajúci nedostatok finančných zdrojov na poskytovanie a zabezpečovanie sociálnych služieb – dotácie nepokrývajú náklady obce • zvyšujúci sa počet občanov odkázaných na sociálne služby (celospoločensky nepriaznivý demografický vývoj, nárast sociálno-patologických javov v spoločnosti, negatívny vplyv médií a informačných technológií, závislostí) • znemožnenie realizácie projektov v nadväznosti na neusporiadané vlastnícke vzťahy
--	---

2.3.2 Výsledky dotazníkového prieskumu

Obec Pribylina realizovala dotazníkový prieskum za účelom zistenia potrieb a požiadaviek obyvateľov obce v oblasti sociálnych služieb **v období od 25. 2. 2025 do 28. 3. 2025.**

Prieskum bol realizovaný prostredníctvom dotazníkov, ktoré obec distribuovala fyzicky na obecnom úrade a v klube dôchodcov. Pre zber dotazníkov slúžila schránka obecného úradu alebo priamo kancelária OcÚ.

Obec Pribylina mala k 31. 12. 2024 - 1 316 obyvateľov. **Prieskumu sa zúčastnilo 102 respondentov t.j. 7,75 % obyvateľov obce.**

1. Zastúpenie bolo 46 mužov a 56 žien.

2. Vekové zastúpenie bolo najpočetnejšie v kategórii 36 - 65 rokov - 46 respondentov, nasledovala kategória 66 a viac rokov - 44 respondentov. V kategórii 19 - 35 rokov bolo 11 respondentov a kategória 15 -18 rokov nebola zastúpená.

3. Z hľadiska vzdelanostnej štruktúry bolo najviac respondentov stredoškolsky vzdelaných (62), s vysokoškolským vzdelaním 19 a so základným vzdelaním 18 .

4. Najviac dotazníkov doručili občania v pozícii ženatý/vydatá (56), vdovec/vdova (20), rozvedení (10), slobodní (14), svoje rodinné postavenie ako druh/družka neuviedol nikto.

5. Život v obci hodnotili respondenti celkom priaznivo - **skôr spokojní boli 52, určite spokojní 20, skôr nespokojní 18 respondentov, určite nespokojní 4 a nevedeli tiež 4.**

6. Prieskumu sa z hľadiska sociálneho postavenia zúčastnilo najviac dôchodcov (51) a zamestnaných (42), nasledovali občania so ZŤP (5), nezamestnaní (3) a rodičia na MD/RD (3). Ďalšie kategórie študenti, občania v hmotnej núdzi alebo v ťažkej sociálnej situácii sa prieskumu nezúčastnili.

7. Zo získaných odpovedí vyplynulo, že 78 účastníkov prieskumu nemá v súčasnosti žiadny sociálny problém ani nerieši krízovú situáciu:

- **2 uviedli, že sú v ťažkej sociálnej situácii,**
- 7 uviedli stratu partnera,
- 1 uviedol stratu bývania.

- skutočnosť, že sú **občanmi so zdravotným postihnutím**, uviedli 4 respondenti a majú tieto problémy:

- problém s mobilitou a vykonávaním sebaobsluhy 3
- problém so zabezpečením stravy 1
- problém so starostlivosťou o domácnosť 1
- problém s právom chránených záujmov 2
- problém s nedostupnosťou zdrav. starostlivosti 1
- problém so zabezpečením osobnej starostlivosti o člena domácnosti odkázaného na pomoc inej osoby uviedlo **7 respondentov.**

8. Sociálne služby, ktoré respondenti v súčasnosti využívajú resp. nevyužívajú, sú nasledovné:

- **2 využívajú sociálne poradenstvo, ale 10 sú spokojní,**
- 88 respondentov nevyužíva sociálne služby krízovej intervencie,
- 92 respondentov nevyužíva sociálne služby pre podporu rodiny s deťmi,

- 2 využívajú sociálne služby na riešenie nepriaznivej sociálnej situácie z dôvodu ťažkého zdravotného postihnutia, nepriaznivého zdravotného stavu alebo z dôvodu dovŕšenia dôchodkového veku a 2 sú spokojní a 1 je nespokojný,
- 90 respondentov nevyužíva sociálne služby s použitím telekomunikačných technológií,
- 87 respondentov nevyužíva podporné služby (odľahčovacia služba, denné centrum a pod.),
- 77 respondentov nevyužíva detské centrum,
- **15 respondentov využíva klub dôchodcov a 5 je spokojných,**
- **6 respondenti využívajú rozvoz stravy a 2 sú spokojní.**

9. O sociálnych službách, ktoré obec poskytuje je informovaných 27 respondentov, 68 respondentov nie je dostatočne informovaných alebo o nich nevedia.

10. Oblasti sociálnej pomoci, ktoré v obci Pribylina chýbajú, boli uvedené v nasledovnom poradí:

• Zariadenie opatrovateľskej služby	29
• Komunitné centrum	19
• Denný stacionár	14
• Zariadenie pre seniorov	13
• Prepravná služba	5
• Terénna sociálna služba krízovej intervencie	2
• Sociálne poradenstvo	0
• Nocľaháreň, útulok a pod.	0
• Pomoc pri osobnej starostlivosti o dieťa	0
• Nízkoprahové centrum	1
• Nevie	33

11. Pri zisťovaní, ktorým skupinám obyvateľstva by sa mala venovať zvýšená pozornosť, sa na prvom mieste objavili:

• sociálne neprispôsobiví	71
• seniori	24
• osoby so zdravotným postihnutím	22
• deti a mládež	15
• rodiny s malými deťmi	14
• nezamestnaní	4
• osoby ohrozené závislosťou	4
• ohrozenie násilím a šikanou	5
• osoby v prechodnej soc. kríze	2

12. V otázke, na koho sa obrátiť v prípade, že potrebujú pomoc v sociálnej oblasti, rezonovalo u jedného respondenta aj viac informačných zdrojov.

Najčastejšie hľadajú pomoc:

• na OÚ	52
• na internete, v médiách	34
• u priateľov a v rodine	25
• v organizáciách, ktoré poskytujú sociálne služby	12
• u človeka s rovnakými problémami	7
• nemajú informácie	1
• iné zdroje	1

Záver

Prieskumu sa zúčastnilo 102 respondentov, t.j. 7,75 % obyvateľov obce, vo vyššej miere ženy ako muži. Vekové zloženie respondentov bolo prevažne od 36 do 66 rokov a nad 66 rokov, do prieskumu sa nezapojili mladí ľudia do 18 rokov. Prevažujúce vzdelanie bolo stredoškolské, sociálny status vydatá/ženatý. So životom v obci bola väčšina respondentov spokojná alebo skôr spokojná. Prieskumu sa zúčastnili prevažne dôchodcovia a zamestnaní. Väčšina účastníkov prieskumu nemá žiadny sociálny problém. Najviac využívané sociálne služby v obci sú sociálne poradenstvo, rozvoz stravy a klub dôchodcov. Opýtaní sa vyjadrili, že v obci chýbajú služby Zariadenie opatrovateľskej služby a Komunitné centrum. Viac pozornosti by sa malo v obci venovať sociálne neprispôsobivým a seniorom. Informácie o sociálnych službách účastníci prieskumu získavajú prevažne z obecného úradu, médií, internetu a od rodiny a známych.

2.3.3 Vyhodnotenie KPSS 2018 – 2022

Vyhodnotenie KPSS (Komunitného plánu sociálnych služieb) je proces, ktorý sa zaoberá posúdením účinnosti a relevantnosti KPSS v komunite. Vyhodnotenie môže byť vykonané rôznymi spôsobmi a metódami, napríklad analýzou dát o využití sociálnych služieb, prieskumami spokojnosti občanov alebo konzultáciami s odborníkmi.

Obec Pribylina patri medzi stredne veľké obce. Forma monitoringu a vyhodnotenia komunitného plánu bola prispôbená jej podmienkam. Monitoring uprednostňoval osobný kontakt s občanom, bol vykonávaný priebežne a podľa potreby. Občania využívali služby obecného úradu a informovali sa hlavne o možnostiach umiestnenia v zariadeniach, resp. o možnostiach opatrovateľskej služby. Obec zabezpečuje sociálne poradenstvo v spolupráci s externým spolupracovníkom. Vzhľadom k individuálnemu prístupu k monitoringu, nie je možné kvantifikovane vyhodnotiť naplnenie jednotlivých cieľov na úrovni výsledkov. Môžeme konštatovať, že ciele boli aktivitami priebežne napĺňané.

V rámci KPSS 2018 – 2022 boli zadefinované 3 ciele, ku ktorým bolo priradených 6 opatrení, Tabuľka 11.

Tabuľka 11 Prehľad cieľov a opatrení KPSS 2018 - 2022

	Ciele	Opatrenia	
1	Zabezpečiť dostupnosť sociálnych služieb v súlade s potrebami komunity	1	Systematické mapovanie potrieb komunity, Aktivita 1.1
		2	Zlepšiť dostupnosť služieb pre matky a deti Aktivita 2.1
		3	Podpora začleňovania znevýhodnených skupín do spoločnosti a znižovanie rizík sociálno-patologických javov (vrátane MRK), Aktivita 3.1-3.3
2	Udržať možnosti pre poskytovanie sociálnych služieb a posilnenie kvality poskytovaných sociálnych služieb a činností vykonávaných na komunitnej úrovni	4	Zohľadnenie individuálnych potrieb a preferencií občanov, Aktivita 4.1-4.3

3	Zvýšiť informovanosť o sociálnych službách a predchádzanie vzniku nepriaznivých sociálnych situácií	5	Zvýšenie informovanosti o poskytovaných sociálnych službách a možnostiach ich využitia občanmi obce, Aktivita 5.1
		6	Prevenca vzniku nepriaznivých sociálnych situácií, Aktivita 6.1-6.2

Opatrenia boli napĺňané 11 aktivitami. Prehľad realizácie jednotlivých aktivít je v tabuľke 12.

Tabuľka 12 Prehľad realizácie aktivít a naplnenie cieľov KPSS 2018 - 2022

Cieľ 1		
Zabezpečiť dostupnosť sociálnych služieb v súlade s potrebami komunity		
Číslo aktivity	Názov aktivity	Vyhodnotenie
1.1	Práca v teréne, identifikácia sociálnych problémov, návšteva rodín, spolupráca obce so školou	Realizuje sa priebežne a podľa potreby, prevažujú osobné stretnutia a rozhovory, zodpovedný starosta obce
2.1	Zriadenie centra pre matky s deťmi	Nebolo realizované
3.1	Vytvoriť obslužné pracovné príležitosti pomocou obecného podniku pre nízko príjmové sociálne skupiny s nízkym vzdelaním	Nebolo realizované
3.2	Komunitné centrum a terénni pracovníci + asistenti, rómske hliadky	Nebolo realizované
3.3	Inštitucionálne zabezpečenie riešenia problematiky Rómov prostredníctvom špecializovaných organizácií zameraných na riešenie tohto problému	Realizuje sa prostredníctvom Úradu práce, sociálnych vecí a rodiny
Vyhodnotenie		
Cieľ č. 1 Zabezpečiť dostupnosť sociálnych služieb v súlade s potrebami komunity. Realizované čiastočne. –		
Cieľ 2		
Udržať možnosti pre poskytovanie sociálnych služieb a posilnenie kvality poskytovaných sociálnych služieb a činností vykonávaných na komunitnej úrovni		
Číslo aktivity	Názov aktivity	Vyhodnotenie
4.1	Prieskum spokojnosti a aktualizácia ich potrieb	Nerealizované.
4.2	Udržanie možnosti pre poskytovanie opatrovateľskej služby a poskytovania stravy pre seniorov	Opatrovateľská služba je zabezpečená prostredníctvom Úradu práce, sociálnych vecí a rodiny. Stravu je možné objednať v školskej jedálni v ZŠ v Pribyline, dovoz stravy je možný zo stravovacích zariadení v Liptovskej Kokave, Vavrišove a Liptovskom Hrádku.
4.3	Udržanie a zlepšenie realizácie opatrení aktívnej politiky trhu práce	Realizuje sa prostredníctvom Úradu práce, sociálnych vecí a rodiny

Vyhodnotenie		
Cieľ č. 2 Udržať možnosti pre poskytovanie sociálnych služieb a posilnenie kvality poskytovaných sociálnych služieb a činností vykonávaných na komunitnej úrovni. Realizované čiastočne.		
Cieľ 3		
Zvýšiť informovanosť o sociálnych službách a predchádzanie vzniku nepriaznivých sociálnych situácií		
Číslo aktivity	Názov aktivity	Vyhodnotenie
5.1	Pravidelné priebežné informovanie o sociálnej problematike obce - verejno komunikačné prostriedky časopis, obecný web, reporting o stave sociálnych služieb, demografie, trhu práce a plnení KPSS - pre zastupiteľstvo a pre verejnosť	Zverejňovaná výročná správa obce, každý rok, link: https://www.registeruz.sk/cruz-public/domain/accountingentity/show/8818?statementKind=ANNUAL_REPORT&accountingEntityId=8818&sortBy=period&sortOrder=asc
6.1	Príprava a realizácia projektov, zameraných na prevenciu vzniku nepriaznivých sociálnych situácií	<i>Nebolo realizované.</i>
6.2	Udržať existujúci systém sociálneho poradenstva a posudkovej činnosti	<i>Realizuje sa prostredníctvom Úradu práce, sociálnych vecí a rodiny</i>
Vyhodnotenie		
Cieľ č. 3 Zvýšiť informovanosť o sociálnych službách a predchádzanie vzniku nepriaznivých sociálnych situácií. Realizované čiastočne.		

Záver. Ciele KPSS 2018 – 2022 boli napĺňané čiastočne.

3. URČENIE A CHARAKTERISTIKA CIEĽOV KPSS 2025 - 2031

Na základe verejného prieskumu a analýzy požiadaviek prijímateľov sociálnych služieb v obci Pribylina bol zadaný strategický cieľ na dosiahnutie rozvoja a zvýšenia spokojnosti, informovanosti a dostupnosti sociálnych služieb v obci Pribylina na obdobie rokov 2025 – 2031. Špecifické ciele a opatrenia boli navrhnuté tak, aby korešpondovali so zadanými cieľovými skupinami, ktorých potreby KPSS pokrýva. Ciele KPSS obce Pribylina na roky 2025 – 2031 sú v tabuľke 13.

Tabuľka 13 PRehľad cieľov KPSS 2025 - 2031

<i>Strategický cieľ: Zvýšenie spokojnosti, informovanosti a dostupnosti sociálnych služieb v obci Pribylina na obdobie 2025 - 2031</i>		
Cieľová skupina	Špecifické ciele	Opatrenia
Seniori	1. Podpora seniorov v prirodzenom domácom prostredí	1.1 Zabezpečenie udržateľnosti terénnej a podpora vzniku ambulancie sociálnej služby
		1.2 Podpora dobrovoľníckej pomoci seniorom
		1.3 Podpora aktivít seniorov v komunite
Rodina, deti, mládež	2. Vytvoriť priaznivé podmienky pre život rodín s deťmi a pre mládež v obci	2.1 Podpora aktivít pre rodiny s deťmi
		2.2 Podpora aktivít pre mládež v obci
		2.3 Podpora preventívnych programov
Osoby v nepriaznivých situáciách (krízová intervencia) a osoby so zdravotným znevýhodnením	3. Zabezpečiť sociálne služby krízovej intervencie a zapájať občanov so zdravotným znevýhodnením do bežného života	3.1 Mapovanie potrieb sociálnych služieb krízovej intervencie
		3.2 Zvýšenie informovanosti o možnostiach riešenia nepriaznivých sociálnych situácií
		3.3 Integrácia občanov so zdravotným znevýhodnením do bežného života

Ciele veľmi úzko korešpondujú s **Národnými prioritami rozvoja sociálnych služieb na roky 2021 – 2030**, ktorými sú:

NP1: Prechod z inštitucionálnej na komunitnú starostlivosť a podpora s cieľom zabezpečenia dostupnosti sociálnych služieb komunitného charakteru s potrebami cieľových skupín

NP3: Podpora prepájania sociálnych služieb a neformálnej starostlivosti ako súčasť systému starostlivosti o osoby odkázané na pomoc inej fyzickej osoby

NP4: Podpora zvyšovania kvality sociálnych služieb

Zároveň veľmi úzko korešpondujú s **Koncepciou rozvoja sociálnych služieb Žilinského samosprávneho kraja na roky 2024 – 2031**, konkrétne s cieľmi:

ŠP1: Zvýšiť a zabezpečiť dostupnosť sociálnych služieb a prispievať k rozvoju komunitných sociálnych služieb.

ŠP4: Podporovať rozvoj programov podpory a pomoci jednotlivcovi, rodine, komunite a podporovať vytváranie kooperujúcich sietí organizácií v sociálnej oblasti.

Tabuľka 14 Špecifický cieľ 1

Seniori	
Špecifický cieľ 1	
Podpora seniorov v prirodzenom domácom prostredí	
Charakteristika cieľa	poskytnúť podporu seniorom a posilniť ich zotrvanie v prirodzenom domácom prostredí
Opatrenia vedúce k naplneniu cieľa	1.1 Zabezpečenie udržateľnosti terénnej a podpora vzniku ambulantnej sociálnej služby 1.2 Podpora dobrovoľníckej pomoci seniorom 1.3 Podpora aktivít seniorov v komunite
Predpokladané dopady	väčší počet seniorov bude zostávať v ich prirodzenom prostredí s podporou terénnych a ambulantských sociálnych služieb a zvýši sa počet dobrovoľníkov poskytujúcich seniorom služby
Aktivity	vytvorenie podmienok pre vznik ambulantnej sociálnej služby poskytovanie terénnej sociálnej služby (opatrovateľstvo, terénni sociálni pracovníci, ADOS - ošetrovateľské služby) podpora dobrovoľníctva na úrovni komunity/obce pre prácu so seniormi podpora aktivít pre seniorov (finančná, materiálna) debarierizácia verejných priestranstiev v obci
Predpokladané obdobie realizácie	2025 - 2031
Merateľné ukazovatele	fungujúca ambulantná sociálna služba počet seniorov využívajúcich služby ambulantnej sociálnej služby

	<p>počet seniorov využívajúcich terénnu sociálnu službu</p> <p>počet dobrovoľníkov poskytujúcich služby seniorom</p> <p>počet seniorov využívajúcich služby dobrovoľníkov</p> <p>počet podujatí zorganizovaných pre seniorov</p> <p>počet debarierizovaných verejných priestranstiev</p>
Predpokladané zdroje financovania	rozpočet obce, VÚC, zdroje ŠR, EŠIF, MVO, úhrada prijímateľov sociálnej služby
Garant/Partner	obec Pribylina / MVO

Tabuľka 15 Špecifický cieľ 2

<p>Rodina, deti, mládež</p> <p>Špecifický cieľ 2</p> <p>Vytvoriť priaznivé podmienky pre život rodín s deťmi a pre mládež v obci</p>	
Charakteristika cieľa	podporovať rozvoj sociálnych služieb na podporu rodiny, detí a mládeže a služieb, ktoré sú prospešné pre rodiny s deťmi so zameraním na podporu zosúladovania rodinného a pracovného života
Opatrenia vedúce k naplneniu cieľa	<p>2.1 Podpora aktivít pre rodiny s deťmi</p> <p>2.2 Podpora aktivít pre mládež v obci</p> <p>2.3 Podpora preventívnych programov</p>
Predpokladané dopady	väčší počet prijímateľov sociálnych služieb v oblasti starostlivosti o deti a mládež, väčšia informovanosť o možnostiach zvládnutia rôznych náročných životných situácií
Aktivity	<p>podpora podujatí organizovaných pre rodiny s deťmi a mládež</p> <p>poskytovanie priestorov a podpora systematickej voľnočasovej činnosti pre všetky cieľové skupiny</p> <p>podpora organizácií pre rodiny, deti a mládež pôsobiacich na území obce a v bližšom okolí</p> <p>vytvorenie podmienok pre zabezpečenie preventívnych programov v spolupráci s partnermi</p>
Predpokladané obdobie realizácie	2025 - 2031

Merateľné ukazovatele	počet podujatí organizovaných pre rodiny, deti a mládež počet podporených systematických voľnočasových aktivít objem financií vynaložených na podporu rodín, detí a mládeže počet zrealizovaných preventívnych programov/podujatí
Predpokladané zdroje financovania	rozpočet obce, dotácie, granty, MVO
Garant/Partner	obec Pribylina / MVO, školské zariadenie, organizácie štátnej správy

Tabuľka 16 Špecifický cieľ 3

Osoby v nepriaznivých situáciách (krízová intervencia) a osoby so zdravotným znevýhodnením	
Špecifický cieľ 3	
Zabezpečiť sociálne služby krízovej intervencie a zapájať občanov so zdravotným znevýhodnením do bežného života	
Charakteristika cieľa	podpora sociálneho začlenenia osôb v nepriaznivých sociálnych situáciách s cieľom zachovania, obnovy alebo rozvoja schopnosti jednotlivca viesť samostatný život
Opatrenia vedúce k naplneniu cieľa	3.1 Mapovanie potrieb sociálnych služieb krízovej intervencie
	3.2 Zvýšenie informovanosti o možnostiach riešenia nepriaznivých sociálnych situácií
	3.3 Integrácia občanov so zdravotným znevýhodnením do bežného života
Aktivity	poskytovanie poradenstva v oblasti krízovej intervencie zvýšenie informovanosti o možnostiach riešenia nepriaznivých sociálnych situácií vytvorenie priestoru pre stretávanie sa a aktivity rodín so zdravotne znevýhodneným členom
Predpokladané obdobie realizácie	2025 - 2031
Merateľné ukazovatele	počet občanov v nepriaznivej sociálnej situácii, ktorým bolo poskytnuté poradenstvo počet zverejnených informácií (internet, web, obecný rozhlas, občasníky a pod...) počet zapojených zdravotne znevýhodnených osôb

Predpokladané zdroje financovania	rozpočet obce, MVO, zdroje ŠR, granty, dotácie
Garant/Partner	obec Pribylina / MVO, ÚPSVaR

4. AKČNÝ PLÁN 2025 – 2031

Akčný plán popisuje aktivity, ktoré sa budú realizovať na naplnenie cieľov a opatrení. Realizáciu akčného plánu budú zabezpečovať pracovníci obecného úradu Pribylina v spolupráci s partnermi (ostatnými poskytovateľmi sociálnych služieb na úrovni mesta a regiónu, ÚPSVaRu, a pod). Akčný plán je zameraný na cieľové skupiny, ktoré boli zadané pracovnou skupinou a potvrdené dotazníkovým prieskumom. Finančné prostriedky na realizáciu aktivít budú čerpané z rozpočtu obce, z EU fondov a iné.

Tabuľka 17 Akčný plán KPSS 2025 - 2031

Číslo aktivity	Aktivita	Opatrenie	Realizácia aktivity	Garant/partner aktivity	Predpokladané zdroje financovania
1.	Vytvorenie podmienok pre vznik ambulantnej sociálnej služby	1.1	2025 - 2031	obec Pribylina / MVO	rozpočet obce, VÚC, zdroje ŠR, úhrada prijímateľov sociálnej služby
2.	Poskytovanie terénnej sociálnej služby (opatrovateľstvo, terénni sociálni pracovníci, ADOS - ošetrovateľské služby)				
3.	Podpora dobrovoľníctva na úrovni komunity/obce pre prácu so seniorami	1.2	2025 - 2031	obec Pribylina / MVO	rozpočet obce, VÚC, MVO
4.	Podpora aktivít pre seniorov (finančná, materiálna)	1.3	2025 - 2031	obec Pribylina / MVO	rozpočet obce, VÚC, MVO
5.	Debarierizácia verejných priestranstiev v obci				rozpočet obce, VÚC, zdroje ŠR, EŠIF
6.	Podpora podujatí organizovaných pre rodiny s deťmi a mládež	2.1	2025 - 2031	obec Pribylina / MVO, školské zariadenie, organizácie štátnej správy	rozpočet obce, dotácie, granty, MVO
7.	Poskytovanie priestorov a podpora systematickej voľnočasovej činnosti pre všetky cieľové skupiny	2.2	2025 - 2031	obec Pribylina / MVO, školské zariadenie, organizácie štátnej správy	rozpočet obce, dotácie, granty, MVO
8.	Podpora organizácií pre rodiny, deti a mládež pôsobiacich na území obce a v bližšom okolí				

9.	Vytvorenie podmienok pre zabezpečenie preventívnych programov v spolupráci s partnermi	2.3	2025 - 2031	obec Pribylina / MVO, školské zariadenie, organizácie štátnej správy	rozpočet obce, dotácie, granty, MVO
10.	Poskytovanie poradenstva v oblasti krízovej intervencie	3.1	2025 - 2031	obec Pribylina / MVO, ÚPSVaR	rozpočet obce, MVO, zdroje ŠR, granty, dotácie
11.	Zvýšenie informovanosti o možnostiach riešenia nepriaznivých sociálnych situácií	3.2	2025 - 2031	obec Pribylina / MVO, ÚPSVaR	rozpočet obce, MVO, zdroje ŠR, granty, dotácie
12.	Vytvorenie priestoru pre stretávanie sa a aktivity rodín so zdravotne znevýhodneným členom	3.3	2025 - 2031	obec Pribylina / MVO, ÚPSVaR	rozpočet obce, MVO, zdroje ŠR, granty, dotácie

4.1 Organizačné zabezpečenie realizácie dokumentu

Realizáciu komunitného plánu riadi obec Pribylina. Obecné zastupiteľstvo schvaľuje dokument KPSS 2025 - 2031 a jeho aktualizáciu. Vymedzuje činnosti pri operatívnom riadení napĺňania komunitného plánu a berie na vedomie správu o realizácii KPSS.

4.2 Spôsob vyhodnotenia realizácie dokumentu

Vyhodnotenie realizácie dokumentu bude zabezpečené pravidelným monitorovaním a hodnotením, výsledkom ktorého bude správa, ktorá podá komplexnú informáciu o tom, ako sa plnia opatrenia navrhnuté v KPSS a či vedú k riešeniu jednotlivých cieľov. V správe bude vyjadrené, aký efekt majú realizované opatrenia a ako je potrebné stanovený postup upraviť.

Monitorovanie zabezpečí pravidelné sledovanie a zber informácií o plánovaných, realizovaných a ukončených projektoch a aktivitách v rámci jednotlivých opatrení akčného plánu, t.j. zostavenie komplexnej informácie o tom, ako sa plnia opatrenia navrhnuté v KPSS 2025 - 2031.

Monitorovacia správa komunitného plánu bude obsahovať aktualizáciu demografických údajov a vyhodnotenie zrealizovaných aktivít podľa jednotlivých opatrení. Komunitný plán sociálnych služieb bude ročne monitorovaný.

Hodnotenie na základe monitorovania pomenuje vplyv komunitného plánu na sociálnu problematiku obce a jeho obyvateľov. Hodnotenie sa uskutoční jedenkrát do roka, t.j. k 30. 11. Hodnotenie bude spolu s pracovníkmi obecného úradu vykonávať sociálna komisia. Pôjde hlavne o vyhodnotenie vonkajších a vnútorných vplyvov na realizáciu komunitného plánu, zdefinovanie príčin úspechov resp. neúspechov napĺňania opatrení a návrhu aktivít a opatrení na nasledujúci rok. Ročné hodnotenie KPSS bude predkladané na vedomie obecnému zastupiteľstvu v termíne do 31. 12. Hodnotenie by malo každoročne poskytnúť prehľad o napĺňaní merateľných ukazovateľov.

Návrhy na aktualizáciu akčného plánu spolu s vyjadrením finančných požiadaviek na rozpočet obce na nasledujúci rok vychádzajúce z hodnotiacej správy schváli obecné zastupiteľstvo v termíne do 31. 12.

Verejnosť bude oboznamovaná s realizáciou plánu prostredníctvom webovej stránky obce a miestnych novín.

Tabuľka 18 Prehľad monitoringu a hodnotenia KPSS obce Pribylina

Subjekt vykonávajúci kontrolu	Periodicita	Spôsob vykonania kontroly
sociálna komisia obce	každoročne k 30. 11.	hodnotiaca správa
sociálna komisia obce a sociálny pracovník obce	každoročne k 31. 12.	predloženie hodnotiacej správy obecnému zastupiteľstvu
sociálna komisia obce a sociálny pracovník obce	podľa potreby k 31. 12.	aktualizácia akčného plánu

4.3 Merateľné ukazovatele hodnotenia KPSS

Hodnotenie a monitoring plnenia KPSS sa realizuje priebežne na základe nasledovných merateľných ukazovateľov:

Tabuľka 19 Merateľné ukazovatele KPSS

Číslo opatrenia	Aktivita	Merateľný ukazovateľ	Merná jednotka	Plánovaná hodnota
1.1	1. Vytvorenie podmienok pre vznik ambulanej sociálnej služby	Fungujúca ambulatná sociálna služba Počet seniorov využívajúcich služby ambulanej sociálnej služby	služba osoba	1 1 %
	2. Poskytovanie terénnej sociálnej služby (opatrovateľstvo, terénni sociálni pracovníci, ADOS - ošetrovateľské služby)	Počet seniorov využívajúcich terénnu sociálnu službu	osoba	2 %
1.2	3. Podpora dobrovoľníctva na úrovni komunity/obce pre prácu so seniormi	Počet dobrovoľníkov poskytujúcich služby seniorom	osoba	1 / rok
		Počet seniorov využívajúcich služby dobrovoľníkov	osoba	5 / rok
1.3	4. Podpora aktivít pre seniorov (finančná, materiálna)	Počet podujatí zorganizovaných pre seniorov	podujatie	3 / rok
	5. Debarierizácia verejných priestranstiev v obci	Počet debarierizovaných verejných priestranstiev	verejné priestranstvo	1
2.1	6. Podpora podujatí organizovaných pre rodiny s deťmi a mládež	Počet podujatí organizovaných pre rodiny, deti a mládež	podujatie	2 / rok
2.2	7. Poskytovanie priestorov a podpora systematickej voľnočasovej činnosti pre všetky cieľové skupiny	Počet podporených systematických voľnočasových aktivít	aktivita	3 / rok
	8. Podpora organizácií pre rodiny, deti a mládež pôsobiacich na území obce a v bližšom okolí	Objem financií vynaložených na podporu rodín, detí a mládeže	€	300 € / rok

2.3	9. Vytvorenie podmienok pre zabezpečenie preventívnych programov v spolupráci s partnermi	Počet zrealizovaných preventívnych programov/podujatí	program/podujatie	1
3.1	10. Poskytovanie poradenstva v oblasti krízovej intervencie	Počet občanov v nepriaznivej sociálnej situácii, ktorým bolo poskytnuté poradenstvo	osoba	10 / rok
3.2	11. Zvýšenie informovanosti o možnostiach riešenia nepriaznivých sociálnych situácií	Počet zverejnených informácií (internet, web, obecný rozhlas, občasníky a pod...)	článok/príspevok/a pod.	2 / rok
3.3	12. Vytvorenie priestoru pre stretávanie sa a aktivity rodín so zdravotne znevýhodneným členom	Počet zapojených zdravotne znevýhodnených osôb	osoba	1 / rok

4.3.1 Legislatívne zmeny v oblasti sociálnych služieb v rokoch 2025 - 2026

Potreba aktualizácie akčného plánu resp. dokumentu KPSS môže byť podmienená legislatívnymi zmenami. Najvýraznejšie zmeny v oblasti reformy sociálnych služieb sa očakávajú od 1. 9. 2025 a ďalšie od 1. 1. 2026.

➤ **Reforma posudkového systému** – účinnosť od 1. septembra 2025

Reforma posudkového systému, ktorá je súčasťou Plánu obnovy a odolnosti SR v rámci Komponentu 13 - Dostupná a kvalitná dlhodobá sociálno-zdravotná starostlivosť, začína platiť od 1. septembra 2025. V tento deň nadobúda účinnosť novela zákona č. 448/2008 Z.z. o sociálnych službách a o zmene a doplnení zákona č. 455/1991 Zb. o živnostenskom podnikaní (živnostenský zákon) v znení neskorších predpisov, konkrétne **zákon č. 376/2024 Z.z. o integrovanej posudkovej činnosti** a o zmene a doplnení niektorých zákonov.

Reforma mení kompetencie vyšších územných celkov, miest a obcí v oblasti posudkovej činnosti, konkrétne v súvislosti s posudzovaním odkázanosti na sociálne služby. Výkon posudkovej činnosti nebudú vykonávať samosprávy, ale bude centralizovaný na jeden subjekt – posudzovanie budú vykonávať výlučne úrady práce, sociálnych vecí a rodiny (na účely: peňažných príspevkov na kompenzáciu, sociálnych služieb, sociálnych podnikov) podľa jednotnej metodiky. Úrady práce, sociálnych vecí a rodiny (ÚPSVaR) budú vykonávať sociálnu posudkovú činnosť a lekársku posudkovú činnosť, pričom výstupom bude **jednotný integrovaný posudok**, určený na uplatnenie nárokov posudzovanej osoby v oblasti sociálnych služieb.

Cieľom reformy je odstrániť nejednotnosť v posudzovaní zdravotného postihnutia a dlhodobých potrieb starostlivosti, zaviesť lepšiu koordináciu procesov posudzovania s cieľom zefektívniť posudzovanie klienta, centralizovať proces posudzovania, zrýchliť posudzovanie, pričom jeden posudok bude slúžiť na viaceré účely.

Obce, mestá a VÚC budú aj naďalej zabezpečovať poskytovanie sociálnych služieb na základe nových posudkov od ÚPSVR.

➤ **Reforma financovania sociálnych služieb – účinnosť od 1. 1. 2026**

Na Plán obnovy a odolnosti SR a reformu posudkového systému je napojená aj **reforma financovania sociálnych služieb**, ktorá má vstúpiť do platnosti 1. 1. 2026. Konceptia reformy financovania sociálnych služieb, vypracovaná na základe Komponentu 13 Plánu obnovy a odolnosti SR Dostupná a kvalitná dlhodobá sociálno-zdravotná starostlivosť v rámci reformy 1: Reforma integrácie a financovania dlhodobej sociálnej a zdravotnej starostlivosti, prinesie niekoľko zmien a mechanizmov financovania sociálnych služieb.

Reforma financovania sociálnych služieb sa zameriava na niekoľko kľúčových oblastí:

- **jednotný príspevok na odkázanosť** - tento príspevok nahradí súčasný peňažný príspevok na opatrovanie fyzickej osoby. Bude slúžiť na zabezpečenie pomoci pri starostlivosti o domácnosť a pri základných sociálnych aktivitách, čím má zvýšiť flexibilitu a dostupnosť pomoci pre odkázaných ľudí.
- **zmena v adresnosti pomoci** – finančné príspevky pre opatrovateľov a poskytovateľov služieb nahradí podpora priamo osobám, ktoré starostlivosť potrebujú
- **princíp tzv. osobného rozpočtu** - osoba odkázaná na starostlivosť sama rozhodne o tom, či príspevok dá svojmu príbuznému na opatrovanie, terénnemu pracovníkovi alebo pobytovému zaradeniu.
- **ošetrovateľský paušál alebo poukaz na sociálne služby** – cieľom je zatriktívniť prácu opatrovateľov v teréne a posilniť lokálne služby
- **rozšírenie kapacít sociálnych zariadení** – pobytové služby sa rozšíria o 700 miest, ambulantné o 200 miest v rámci SR
- **zmena v povinnosti poskytovania finančného príspevku na prevádzku neverejnému poskytovateľovi** – obci vznikne povinnosť poskytovať finančný príspevok až vtedy, keď obec do 30 pracovných dní klienta neumiestni do zariadenia – verejného alebo neverejného
- **spolufinancovanie sociálnej služby zo strany samosprávy** – výška finančného príspevku určeného na poskytovanie sociálnej služby bude stanovená paušálne určenou výškou (20% z výdavkov pre sociálne služby v zariadení) a spôsobom valorizácie.
- **sprostredkovanie sociálnej služby a pomoci** – nový druh sociálnej služby, ktorá má prispieť k zvýšeniu informovanosti a prepájaniu služieb na komunitnej úrovni. Kompetenciu pri zabezpečovaní a financovaní tejto sociálnej služby budú mať obce.

Zásadnou zmenou je zavedenie **príspevku na pomoc pri odkázanosti (PPO)**. Na základe stupňa odkázanosti fyzickej osoby na pomoc inej osoby sa bude vyplácať mesačne a odkázaná osoba sa sama rozhodne, či ho použije na financovanie sociálnych služieb, dlhodobej starostlivosti vo vybraných zdravotníckych zariadeniach alebo neformálnu starostlivosť (opatrovanie doma). Príspevok bude vyplácaný tomu, kto osobu opatruje, nie samotnej opatrovanej osobe. Výška PPO bude odstupňovaná podľa stupňa odkázanosti (5-stupňový systém) a rozsahu pomoci, ktorú odkázaná osoba potrebuje (počet hodín denne).

Nový systém poskytovania príspevku má odstrániť nedostatky súčasného systému, zjednodušiť jeho čerpanie a umožniť väčšiu kontrolu nad využívaním finančných prostriedkov.

➤ **Poradne komplexnej pomoci**

Reformám v sociálnej oblasti predchádza zriadenie siete bezplatných poradní po celom Slovensku, ktoré vznikli v rámci národného projektu *Sieť odborného poradenstva*. Poradne vznikli 1. marca 2025 spojením bezplatných dlhových poradní a rodinných poradní v rámci Národného projektu. Hlavným cieľom národného projektu *Sieť odborného poradenstva* je posilniť vzťahy v rodine, medziľudské vzťahy a porozumenie medzi generáciami.

Jednotlivé Poradne komplexnej pomoci fungujú od 1. júla 2025 a poskytujú komplexné odborné poradenstvo v oblasti riešenia problémov s dlhmi, problémov v rodine, manželstve a medziľudských vzťahoch, a to aj so špecifickým zreteľom na rodiny s deťmi alebo osobami so zdravotným znevýhodnením.

Odborné činnosti poskytujú psychológovia, sociálni pracovníci, právnici, ekonómovia a iní odborníci. Odborná pomoc vrátane psychologického poradenstva sa poskytuje osobne, prostredníctvom telekomunikačných prostriedkov a v špecifických prípadoch aj v teréne.

Pre okres Liptovský Mikuláš je Poradňa komplexnej pomoci zriadená v budove Sociálnej poisťovne na Štúrovej ulici 34 v Liptovskom Mikuláši.

5. ZÁVER

Komunitný plán obce Pribylina na obdobie rokov 2025 – 2031 je prioritne zameraný na podporu komunitného a rodinného života v obci, na podporu aktívneho starnutia, rozvoja terénnych sociálnych služieb a začleňovania osôb so zdravotným znevýhodnením do bežného života. Prostredníctvom navrhovaných opatrení a aktivít sa vytvárajú podmienky, ktoré majú za cieľ predchádzať zložitým sociálnym udalostiam, vyžadujúcich riešenia v rámci sociálnych služieb. Komunitný plán sociálnych služieb je strednodobý dokument, ktorý vytvára predpoklady pre plánovanie a časové zosúladenie rozvoja sociálnych služieb v obci a je otvoreným dokumentom, ktorý reaguje predovšetkým na potreby obyvateľov obce.

Dátum schválenia dokumentu obecným zastupiteľstvom: **28. augusta 2025**

Číslo uznesenia: **45/2025**

6. PREHLÁDY

6.1 Prehľad použitých skratiek

CDR	Centrum pre deti a rodiny
DC	Denné centrum
DS	Denný stacionár
DSS	Domov sociálnych služieb
EÚ	Európska únia
E-VÚC	Portál vyššieho územného celku
ZOCHD	Chránená dielňa
CHP	Chránené pracovisko
JD	Jednota dôchodcov
KPSS	Komunitný plán sociálnych služieb
MD	Materská dovolenka
MOaPS	Miestna občianska a preventívna služba
MRK	Marginalizovaná rómska komunita
MŠ	Materská škola
MVO	Mimovládne organizácie
OČR	Ošetrovanie člena domácnosti
OPS	Opatrovateľská služba
OÚ	Obecný úrad
OZ	Obecné zastupiteľstvo
O.Z.	Občianske združenie
PHSR	Program hospodárskeho a sociálneho rozvoja
PN	Pracovná neschopnosť
RD	Rodičovská dovolenka
SPRO HL	Spoločný program rozvoja obcí horného Liptova
SS	Sociálna služba
Stratégia CLLD	Stratégia komunitou vedeného rozvoja
SVI	Služba včasnej intervencie
ŠC	Špecifický cieľ
ŠKD	Školský klub detí
ŠZ	Špecializované zariadenie
ŠÚ SR	Štatistický úrad Slovenskej republiky
TSP	Terénna sociálna pomoc
UoZ	Uchádzač o zamestnanie
ÚPSVaR	Úrad práce, sociálnych vecí a rodiny
VÚC	Vyšší územný celok
VZN	Všeobecne záväzné nariadenie
ZNB	Zariadenie núdzového bývania

ZO	Základná organizácia
ZOS	Zariadenie opatrovateľskej služby
ZpS	Zariadenie pre seniorov
ZpS SČK	Zariadenie pre seniorov Slovenský Červený Kríž
ZŠ	Základná škola
ZŤP	Zdravotne ťažko postihnutý
ŽSK	Žilinský samosprávny kraj

6.2 Prehľad platnej legislatívy a informačných zdrojov

Zákonom NR SR č. 416/2001 Z. z. o prechode niektorých pôsobností z orgánov štátnej správy na obce a na vyššie územné celky (VÚC) došlo k preneseniu pôsobnosti na úseku sociálnej pomoci hlavne v oblasti poskytovania opatrovateľskej služby a starostlivosti o seniorov.

Zákon SNR č. 369/1990 Zb. o obecnom zriadení v znení neskorších predpisov

Zákon č. 448/2008 Z.z. o sociálnych službách a o zmene a doplnení zákona č. 455/1991 Zb. o živnostenskom podnikaní v znení neskorších predpisov

Zákon č. 417/2013 Z.z. o pomoci v hmotnej núdzi a o zmene a doplnení niektorých zákonov v znení neskorších predpisov

Zákon č. 601/2003 Z.z. o životnom minime v znení neskorších predpisov

Zákon č. 36/2005 Z.z. o rodine a o zmene a doplnení niektorých zákonov v znení neskorších predpisov

Zákon č. 305/2005 Z.z. o sociálno právnej ochrane detí a sociálnej kuratele a o zmene a doplnení niektorých zákonov v znení neskorších predpisov

Zákon č. 5/2004 Z. z. o službách zamestnanosti a o zmene a doplnení niektorých zákonov v znení neskorších predpisov

Stratégia CLLD, www.hornyliptov.sk

Spoločný program hospodárskeho rozvoja a sociálneho rozvoja obcí Horného Liptova do roku 2030 (SPRO do roku 2030)

Koncepcia rozvoja sociálnych služieb Žilinského samosprávneho kraja na roky 2024 - 2031

Územný plán Žilinského samosprávneho kraja

Program hospodárskeho a sociálneho rozvoja ŽSK pre roky 2021+

Národné priority rozvoja sociálnych služieb na roky 2021 - 2030, <https://www.employment.gov.sk/sk/rodina-socialna-pomoc/socialne-sluzby/narodne-priority-rozvoja-socialnych-sluzieb.html>

Žilinský samosprávny kraj, odbor sociálnych vecí, <https://www.zilinskazupa.sk/sk/samosprava/urad-zsk/odbor-socialnych-veci/>

Štatistický úrad Slovenskej republiky, <https://slovak.statistics.sk>

Úrad práce, sociálnych vecí a rodiny, <https://www.upsvr.gov.sk/>

6.3 Prehľad spracovaných grafov a tabuliek

Tabuľka 1 Počet obyvateľov horného Liptova podľa vybraných vekových skupín, 31. 12.....	7
Tabuľka 2 Počet obyvateľov v obci Pribylina v rokoch 2013– 2023	9
Tabuľka 3 Pohyb obyvateľov v obci Pribylina v rokoch 2013 – 2023.....	10
Tabuľka 4 Vekové zloženie obyvateľov obce Pribylina v rokoch 2013 – 2023 v %	11
Tabuľka 5 Počet evidovaných uchádzačov o zamestnanie v obci Pribylina v rokoch 2005 – 2023	13
Tabuľka 6 Počet znevýhodnených uchádzačov o zamestnanie v obci Pribylina.....	14
Tabuľka 7 Sociálna infraštruktúra v okrese Liptovský Mikuláš	16
Tabuľka 8 Prehľad poskytovateľov sociálnych služieb v okrese Liptovský Mikuláš	16
Tabuľka 9 Zoznam chránených dielní (CHD) a chránených pracovísk (CHP) ku dňu 22. 1. 2025.....	22
Tabuľka 10 SWOT analýza sociálnych služieb v obci	27
Tabuľka 11 Prehľad cieľov a opatrení KPSS 2018 - 2022	32
Tabuľka 12 Prehľad realizácie aktivít a naplnenie cieľov KPSS 2018 - 2022	33
Tabuľka 13 Prehľad cieľov KPSS 2025 - 2031.....	35
Tabuľka 14 Špecifický cieľ 1	36
Tabuľka 15 Špecifický cieľ 2	37
Tabuľka 16 Špecifický cieľ 3	38
Tabuľka 17 Akčný plán KPSS 2025 - 2031.....	40
Tabuľka 18 Prehľad monitoringu a hodnotenia KPSS obce Pribylina	42
Tabuľka 19 Merateľné ukazovatele KPSS	43
Graf 1 Porovnanie počtu obyvateľov horného Liptova a vybraných vekových skupín, 2013 – 2023	7
Graf 2 Pohyb trvale žijúceho obyvateľstva v území horného Liptova, 2013 – 2023.....	8
Graf 3 Porovnanie vekových skupín obyvateľov horného Liptova, 2013 – 2023	8
Graf 4 Trvale bývajúce obyvateľstvo v obci Pribylina v rokoch 2004– 2023	9
Graf 5 Počet obyvateľov obce Pribylina v rokoch 2013 – 2023.....	10
Graf 6 Vývoj prírastkov obyvateľstva v obci Pribylina v rokoch 2004 – 2023	11
Graf 7 Zloženie obyvateľov obce Pribylina podľa vekových skupín v %.....	12
Graf 8 Veková štruktúra obyvateľstva obce Pribylina k 31. 12. 2023.....	12
Graf 9 Vývoj nezamestnanosti v obci Pribylina v rokoch 2004 – 2023.....	13

7. PRÍLOHY

Dotazník použitý pre účely analýzy

Formulár na monitoring a hodnotenie merateľných ukazovateľov

Uznesenie OZ o schválení KPSS na roky 2025 - 2031